



**Возрастные и образовательные
характеристики персонала
российских библиотек:
первые результаты кадрового
мониторинга**

*Востребованные ресурсы и сервисы
научных библиотек*

17.05.2023 ИНИОН РАН, Москва



ВСЕРОССИЙСКИЙ МОНИТОРИНГ КАДРОВОЙ ПОТРЕБНОСТИ БИБЛИОТЕЧНОЙ СФЕРЫ ...

Стратегия
развития БД в РФ
до 2030 г. (№608-
р от 13.03.2021)

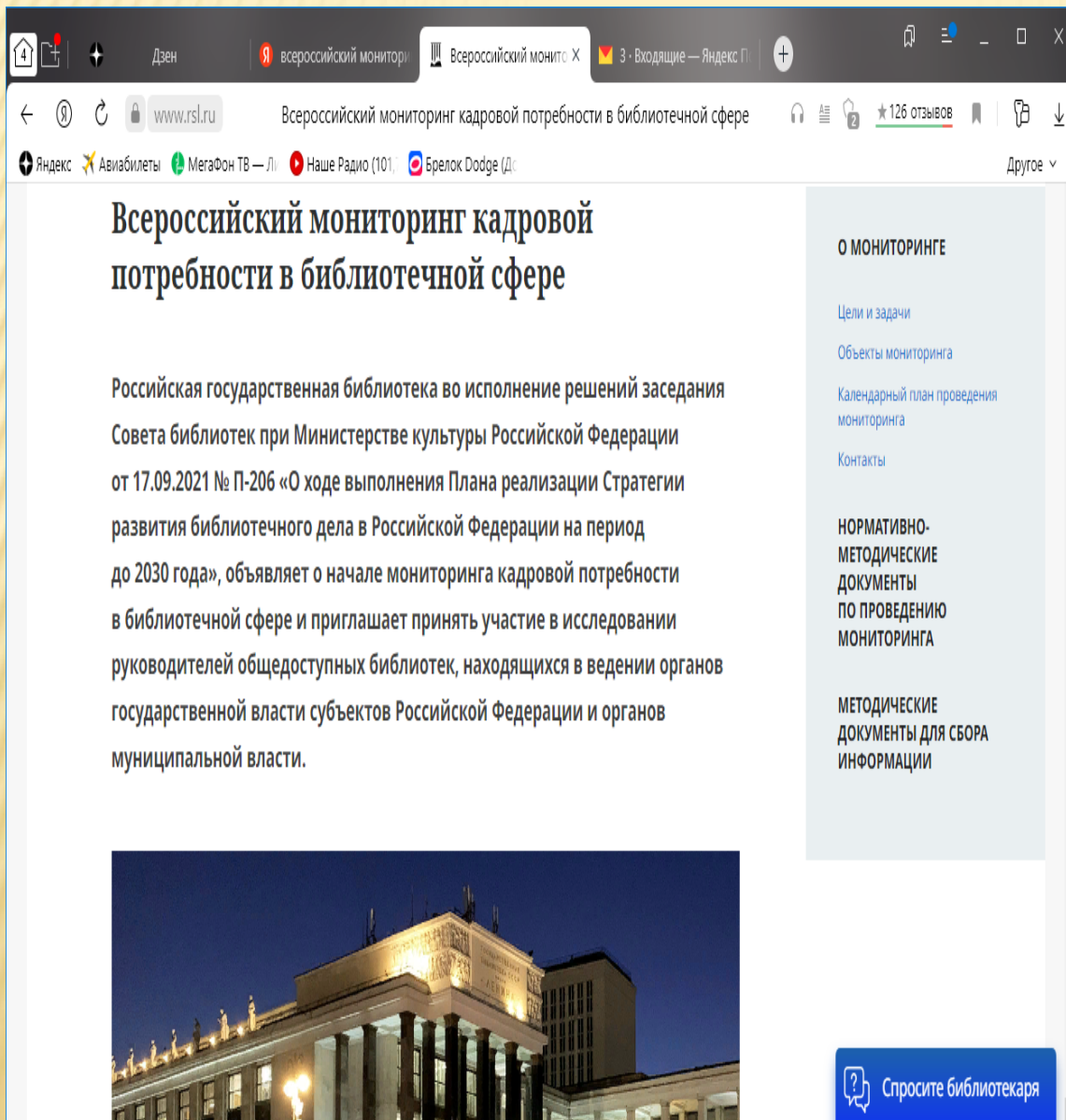


План мероприятий
по реализации
Стратегии БД
(№1828-р от
07.07.2021)



Протокол
заседания Совета
библиотек при МК
РФ (от 17.09.2021)

ВСЕРОССИЙСКИЙ МОНИТОРИНГ ...



Всероссийский мониторинг кадровой потребности в библиотечной сфере

Российская государственная библиотека во исполнение решений заседания Совета библиотек при Министерстве культуры Российской Федерации от 17.09.2021 № П-206 «О ходе выполнения Плана реализации Стратегии развития библиотечного дела в Российской Федерации на период до 2030 года», объявляет о начале мониторинга кадровой потребности в библиотечной сфере и приглашает принять участие в исследовании руководителей общедоступных библиотек, находящихся в ведении органов государственной власти субъектов Российской Федерации и органов муниципальной власти.

О МОНИТОРИНГЕ

- Цели и задачи
- Объекты мониторинга
- Календарный план проведения мониторинга
- Контакты

НОРМАТИВНО-МЕТОДИЧЕСКИЕ ДОКУМЕНТЫ ПО ПРОВЕДЕНИЮ МОНИТОРИНГА

МЕТОДИЧЕСКИЕ ДОКУМЕНТЫ ДЛЯ СБОРА ИНФОРМАЦИИ

Спросите библиотекаря

Реализация государственной политики в сфере культуры предусматривает развитие кадрового потенциала отрасли, повышение профессиональных компетенций работающих в ней специалистов в соответствии с требованиями цифровой эпохи.

В связи с этим **создание системы мониторинга обеспечения кадрами учреждений культуры** и их потребности в квалифицированных специалистах позволит сформировать механизм «государственного заказа» на обучение, профессиональную переподготовку и повышение квалификации сотрудников по магистральным направлениям модернизации отраслей культуры.

ОБЪЕКТ МОНИТОРИНГА: ОБЩЕДОСТУПНЫЕ ...

БИБЛИОТЕКИ СУБЪЕКТОВ РФ

- **НАЦИОНАЛЬНЫЕ** БИБЛИОТЕКИ РЕСПУБЛИК; КРАЕВЫЕ, [**ГОСУДАРСТВЕННЫЕ УНИВЕРСАЛЬНЫЕ**] ОБЛАСТНЫЕ; [**ЦЕНТРАЛЬНЫЕ**] АВТОНОМНЫХ ОБЛАСТЕЙ, ОКРУГОВ; ГФЗ
- **УНИВЕРСАЛЬНЫЕ** ДЕТСКИЕ, ЮНОШЕСКИЕ (ДЛЯ МОЛОДЕЖИ), ДЛЯ СЛЕПЫХ И СЛАБОСЛЫШАЩИХ

БИБЛИОТЕКИ МУНИЦИПАЛЬНОГО ВЕДЕНИЯ

- **ГОРОДСКИХ** ПОСЕЛЕНИЙ И ГОРОДСКИХ МУНИЦИПАЛЬНЫХ ОКРУГОВ
- **СЕЛЬСКИХ** ПОСЕЛЕНИЙ И СЕЛЬСКИХ МУНИЦИПАЛЬНЫХ ОКРУГОВ
- + БИБЛИОТЕКИ **В СОСТАВЕ КДУ**

ЗАДАЧИ МОНИТОРИНГА-2022 ...

1. Общая численность + кадровый состав по группам

- Библиотечные специалисты
- ИТ-специалисты
- Адм-хоз. и технические работники

2. Соотношение по уровням и профилю образования

- ВО/СПО профильное
- ВО/СПО непрофильное
- СОО

3. Возрастной и гендерный состав

- До 29;
- до 54;
- 55 +
- Ж/М

Из чего состоял мониторинг

5 таблиц:

1. Численность и уровни образования работников общедоступных библиотек
2. Возрастной и гендерный состав, стаж работников библиотек
3. Потребность в кадрах общедоступных библиотек субъекта Российской Федерации
4. Профессиональный состав планируемых к выбытию работников
5. Факторы, влияющие на потребности библиотек в новых работников

В субъекте – библиотека координатор сбора (по умолчанию центральная региональная)

Таблицы 3-5 – экспертная оценка

Данные вносились в отдельный личный кабинет каждой библиотеки

ЛК группировались по субъектам РФ

Собирались как количественные, так и содержательные данные

68] Мониторинг кадрового состава общедоступных библиотек

Файл Главная Вставка Разметка страницы Формулы Данные Рецензирование Вид

Вырезать Копировать Вставить Формат по образцу Буфер обмена Шрифт Выравнивание Число

А1

ЧИСЛЕННОСТЬ И УРОВНИ ОБРАЗОВАНИЯ РАБОТНИКОВ ОБЩЕДОСТУПНЫХ БИБЛИОТЕК СУБЪЕКТА РОССИЙСКОЙ ФЕДЕРАЦИИ

Численность работников на 31 января 2023 г. человек

Характерный состав библиотек	Численность работников на 31 января 2023 г. человек									
	в муниципальных библиотеках					в государственных библиотеках				
	всего	высшее образование	среднее профессиональное образование	среднее образование и среднее специальное образование (СМЭ)	ниже среднего	всего	высшее образование	среднее профессиональное образование	среднее образование и среднее специальное образование (СМЭ)	ниже среднего
Универсальные (универсальные, универсально-тематические)	%									
Библиотечные специалисты	36,5	36	12	24	2	2	2	0	0	0
Специалисты ИТ-специалисты	10	8	7	7	1	1	1	0	0	0
Клиент-сервисные специалисты и консультанты	40,2	32	16	7	12	9	0	0	0	0
Специализированные библиотеки	%									
Библиотечные специалисты										
Специалисты ИТ-специалисты										
Клиент-сервисные специалисты и консультанты										
Специализированные библиотеки (для детей и молодежи)	%									
Библиотечные специалисты										
Специалисты ИТ-специалисты										
Клиент-сервисные специалисты и консультанты										
Муниципальные общедоступные библиотеки (приветственные, городские центры в г.ч. части библиотечной системы КЭУ)	%									
Библиотечные специалисты	10,2	10	10	16	21	7	14	0	0	0
Специалисты ИТ-специалисты	0	0	0	0	0	0	0	0	0	0
Клиент-сервисные специалисты и консультанты	30,7	11	0	0	22	0	0	0	0	0
Муниципальные образовательные библиотеки (научно-педагогические, тематические, специализированные центры в г.ч. части библиотечной системы КЭУ)	%									
Библиотечные специалисты										
Специалисты ИТ-специалисты										
Клиент-сервисные специалисты и консультанты										

30] Мониторинг кадрового состава общедоступных библиотек субъекта Российской Федерации

Файл Главная Вставка Разметка страницы Формулы Данные Рецензирование Вид

Вырезать Копировать Вставить Формат по образцу Буфер обмена Шрифт Выравнивание Число

А1

ЧИСЛЕННОСТЬ И УРОВНИ ОБРАЗОВАНИЯ РАБОТНИКОВ ОБЩЕДОСТУПНЫХ БИБЛИОТЕК СУБЪЕКТА РОССИЙСКОЙ ФЕДЕРАЦИИ

Численность работников на 31 января 2023 г. человек

Характерный состав библиотек	Численность работников на 31 января 2023 г. человек									
	в муниципальных библиотеках					в государственных библиотеках				
	всего	высшее образование	среднее профессиональное образование	среднее образование и среднее специальное образование (СМЭ)	ниже среднего	всего	высшее образование	среднее профессиональное образование	среднее образование и среднее специальное образование (СМЭ)	ниже среднего
Универсальные (универсальные, универсально-тематические)	%									
Библиотечные специалисты	139	122	36	46	4	1	2	0	0	0
Специалисты ИТ-специалисты	7	7	7	7	0	0	0	0	0	0
Клиент-сервисные специалисты и консультанты	29	11	15	2	9	9	0	0	0	0
Специализированные библиотеки	%									
Библиотечные специалисты	36	34	11	28	2	2	0	0	0	0
Специалисты ИТ-специалисты	2	2	2	2	0	0	0	0	0	0
Клиент-сервисные специалисты и консультанты	13	10	7	1	5	1	0	0	0	0
Специализированные библиотеки (для детей и молодежи)	%									
Библиотечные специалисты	28	27	11	24	1	1	0	0	0	0
Специалисты ИТ-специалисты	2	2	0	2	0	0	0	0	0	0
Клиент-сервисные специалисты и консультанты	16	7	7	0	4	4	0	0	0	0
Муниципальные общедоступные библиотеки (приветственные, городские центры в г.ч. части библиотечной системы КЭУ)	%									
Библиотечные специалисты	18	18	5	18	0	0	0	0	0	0
Специалисты ИТ-специалисты	1	1	1	1	0	0	0	0	0	0
Клиент-сервисные специалисты и консультанты	17	11	11	4	2	1	0	0	0	0
Муниципальные образовательные библиотеки (научно-педагогические, тематические, специализированные центры в г.ч. части библиотечной системы КЭУ)	%									
Библиотечные специалисты	149	146	46	116	2	2	0	0	0	0
Специалисты ИТ-специалисты	7	7	7	7	0	0	0	0	0	0
Клиент-сервисные специалисты и консультанты	37	11	11	2	12	12	0	0	0	0
Универсальные (универсальные, универсально-тематические)	%									
Библиотечные специалисты	103	97	46	23	2	4	0	0	0	0
Специалисты ИТ-специалисты	4	1	0	2	2	0	0	0	0	0
Клиент-сервисные специалисты и консультанты	12	10	4	1	0	0	0	0	0	0
Специализированные библиотеки	%									
Библиотечные специалисты	23	20	7	1	2	2	0	0	0	0
Специалисты ИТ-специалисты	2	1	0	0	0	0	0	0	0	0
Клиент-сервисные специалисты и консультанты	7	5	2	0	2	0	0	0	0	0
Специализированные библиотеки (для детей и молодежи)	%									
Библиотечные специалисты	14	14	5	0	0	0	0	0	0	0
Специалисты ИТ-специалисты	1	1	0	0	0	0	0	0	0	0
Клиент-сервисные специалисты и консультанты	0	4	4	0	0	0	0	0	0	0
Муниципальные общедоступные библиотеки (приветственные, городские центры в г.ч. части библиотечной системы КЭУ)	%									
Библиотечные специалисты	26	22	10	7	2	2	0	0	0	0
Специалисты ИТ-специалисты	0	1	1	1	0	0	0	0	0	0
Клиент-сервисные специалисты и консультанты	11	10	3	1	12	1	0	0	0	0
Муниципальные образовательные библиотеки (научно-педагогические, тематические, специализированные центры в г.ч. части библиотечной системы КЭУ)	%									
Библиотечные специалисты	146	139	46	116	2	2	0	0	0	0
Специалисты ИТ-специалисты	7	7	7	7	0	0	0	0	0	0
Клиент-сервисные специалисты и консультанты	14	1	1	0	2	2	0	0	0	0

14] Мониторинг кадрового состава общедоступных библиотек субъекта Российской Федерации

Файл Главная Вставка Разметка страницы Формулы Данные Рецензирование Вид

Вырезать Копировать Вставить Формат по образцу Буфер обмена Шрифт Выравнивание Число

А1

ЧИСЛЕННОСТЬ И УРОВНИ ОБРАЗОВАНИЯ РАБОТНИКОВ ОБЩЕДОСТУПНЫХ БИБЛИОТЕК СУБЪЕКТА РОССИЙСКОЙ ФЕДЕРАЦИИ

Численность работников на 31 января 2023 г. человек

Характерный состав библиотек	Численность работников на 31 января 2023 г. человек									
	в муниципальных библиотеках					в государственных библиотеках				
	всего	высшее образование	среднее профессиональное образование	среднее образование и среднее специальное образование (СМЭ)	ниже среднего	всего	высшее образование	среднее профессиональное образование	среднее образование и среднее специальное образование (СМЭ)	ниже среднего
Универсальные (универсальные, универсально-тематические)	%									
Библиотечные специалисты	139	122	36	46	4	1	2	0	0	0
Специалисты ИТ-специалисты	7	7	7	7	0	0	0	0	0	0
Клиент-сервисные специалисты и консультанты	29	11	15	2	9	9	0	0	0	0
Специализированные библиотеки	%									
Библиотечные специалисты	36	34	11	28	2	2	0	0	0	0
Специалисты ИТ-специалисты	2	2	2	2	0	0	0	0	0	0
Клиент-сервисные специалисты и консультанты	13	10	7	1	5	1	0	0	0	0
Специализированные библиотеки (для детей и молодежи)	%									
Библиотечные специалисты	28	27	11	24	1	1	0	0	0	0
Специалисты ИТ-специалисты	2	2	0	2	0	0	0	0	0	0
Клиент-сервисные специалисты и консультанты	16	7	7	0	4	4	0	0	0	0
Муниципальные общедоступные библиотеки (приветственные, городские центры в г.ч. части библиотечной системы КЭУ)	%									
Библиотечные специалисты	18	18	5	18	0	0	0	0	0	0
Специалисты ИТ-специалисты	1	1	1	1	0	0	0	0	0	0
Клиент-сервисные специалисты и консультанты	17	11	11	4	2	1	0	0	0	0
Муниципальные образовательные библиотеки (научно-педагогические, тематические, специализированные центры в г.ч. части библиотечной системы КЭУ)	%									
Библиотечные специалисты	149	146	46	116	2	2	0	0	0	0
Специалисты ИТ-специалисты	7	7	7	7	0	0	0	0	0	0
Клиент-сервисные специалисты и консультанты	37	11	11	2	12	12	0	0	0	0

УЧАСТНИКИ МОНИТОРИНГА ...

75,29%

- **64** субъекта из **85** субъектов РФ
- **59** субъектов – библиотеки всех видов

71,38%

- **29375** библиотек из 41149 (данные ГИВЦ-2021)
- **29207** муниципальных

УЧАСТНИКИ МОНИТОРИНГА: ПРОФЕССИОНАЛЬНЫЕ ГРУППЫ



1. Библиотечные специалисты

Обслуживание, фонд, каталогизация, библиография, информационно-аналитическая деятельность ...

- Краеведение, создание контента сайтов, ведение блогов, организация мероприятий
- Научно-исследовательская, методическая, проектная деятельность
- Управление этими подразделениями



2. ИТ-специалисты

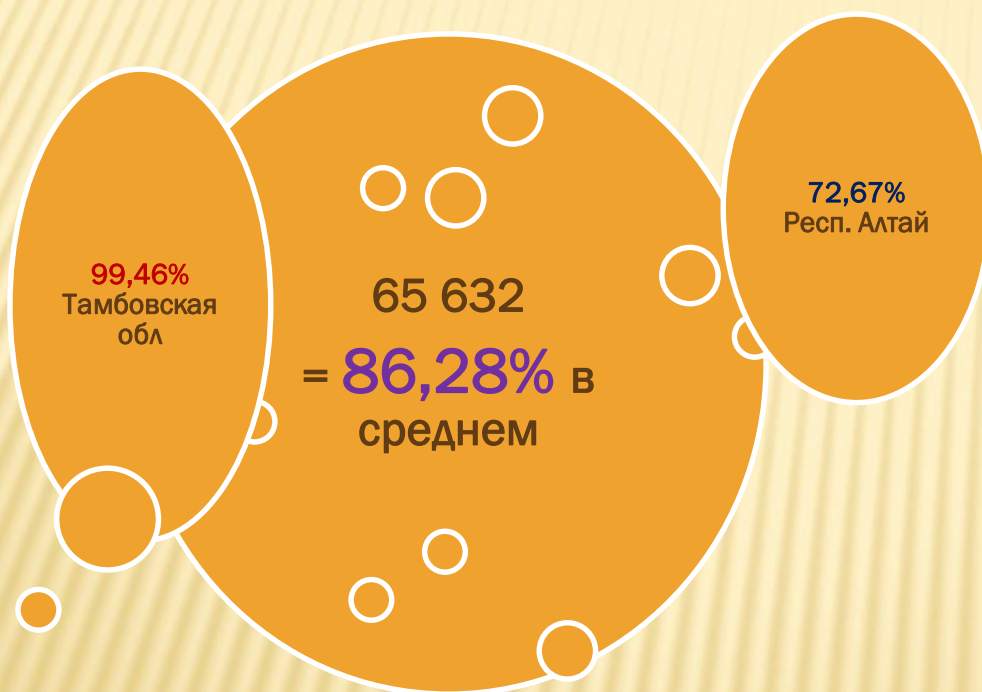
- Программисты, системные администраторы, Web-дизайнеры, технические редакторы сайтов
- Разработчики электронных проектов, специалисты по цифровой трансформации



3. Административно-хозяйственный и технический персонал

- сотрудники планово-экономических служб, отделов кадров, бухгалтерии, администраторы
- вспомогательно-технические сотрудники

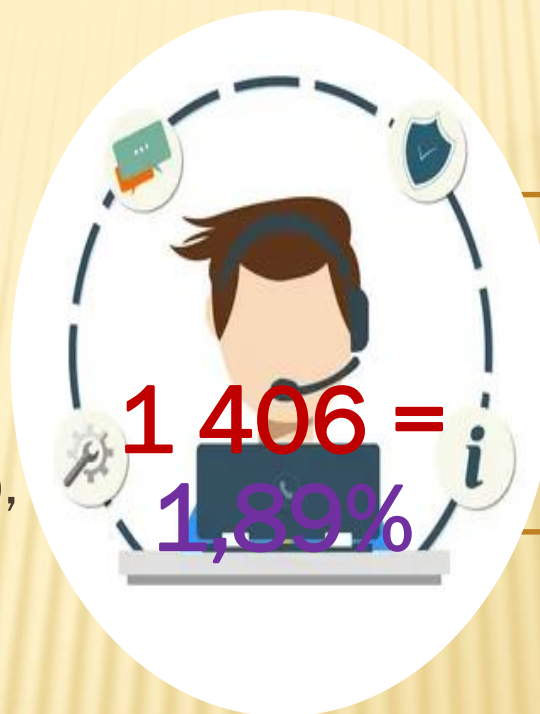
1. БИБЛИОТЕЧНЫЕ СПЕЦИАЛИСТЫ: ВСЕГО



- ✘ Тамбовская область (94,46%),
- ✘ Новгородская область (93,98%),
- ✘ Забайкальский край (93,85%),
- ✘ Белгородская область (93,75%),
- ✘ Оренбургская область (93,46%),
- ✘ Республика Башкортостан (92,74%),
- ✘ Удмуртская Республика (92,43%),
- ✘ Курганская область (92,12%),
- ✘ Чувашская Республика (92,08%),
- ✘ Вологодская область (92,08%).

2. ИТ-СПЕЦИАЛИСТЫ

- × Республика Дагестан (0,34%),
- × Республика Татарстан (0,68%),
- × Костромская область (0,72%),
- × Республика Марий Эл (0,88%),
- × Воронежская область (0,90%),
- × Республика Тыва (0,93%),
- × Республика Калмыкия (1,02%),
- × Курская область (1,03%),
- × Пермский край (1,18%),
- × Оренбургская область (1,24%).



↑ 4,36%
Югра



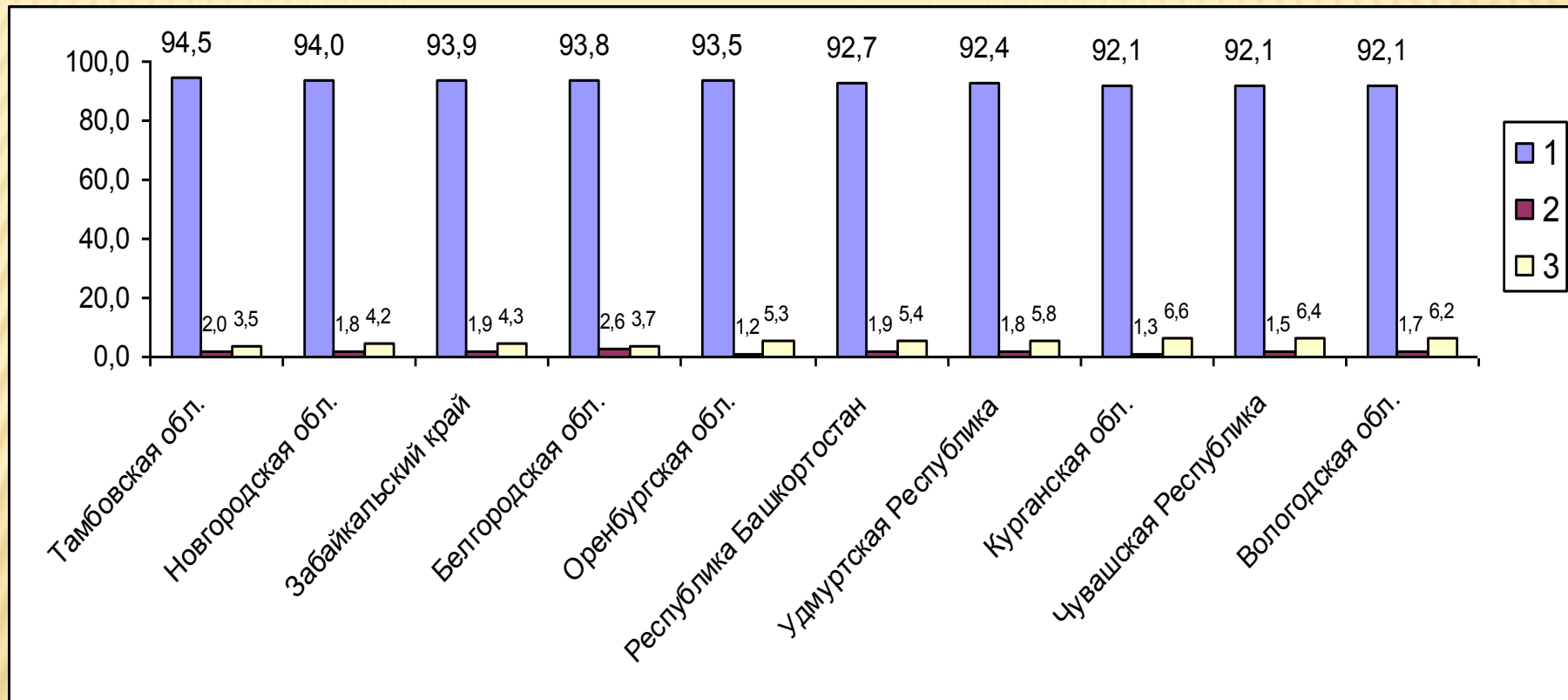
↓ 0,34 %
Дагестан

3. АДМИНИСТРАТИВНО-ТЕХНИЧЕСКИЙ ПЕРСОНАЛ



- ✗ Тамбовская область (3,53%),
- ✗ Белгородская область (3,69%),
- ✗ Новгородская область (4,24%),
- ✗ Забайкальский край (4,25%),
- ✗ Красноярский край (5,25%),
- ✗ Оренбургская область (5,30%),
- ✗ Республика Башкортостан (5,38%),
- ✗ Удмуртская Республика (5,75%),
- ✗ Вологодская область (6,23%),
- ✗ Чувашская Республика (6,39%).

СООТНОШЕНИЕ ПРОФЕССИОНАЛЬНЫХ ГРУПП: ЛУЧШИЕ



Субъекты Российской Федерации (**1 ранг**) по отношению показателей численности библиотечных специалистов в кадровой структуре общедоступных библиотек (столбец 1) к показателям численности специалистов по IT-технологиям (столбец 2) и административно-хозяйственного и технического персонала (столбец 3)

ОБЩАЯ ЧИСЛЕННОСТЬ БИБЛИОТЕЧНЫХ СПЕЦИАЛИСТОВ С ВЫСШИМ ОБРАЗОВАНИЕМ: **НЕЛУЧШИЕ**

Субъекты с наиболее низкими относительными показателями численности библиотечных специалистов с высшим образованием в библиотеках региона:

- ✘ Вологодская область (36,41%),
- ✘ Чеченская Республика (39,05%),
- ✘ Курская область (39,39%),
- ✘ Забайкальский край (39,70%),
- ✘ Еврейская автономная область (40,38%).

Наименьший показатель: **35,69%**
(Костромская обл.)

Всего: 36 095 =
В среднем: **54,70%**

Наивысший показатель: **75,76%**
(Мурманская обл.)

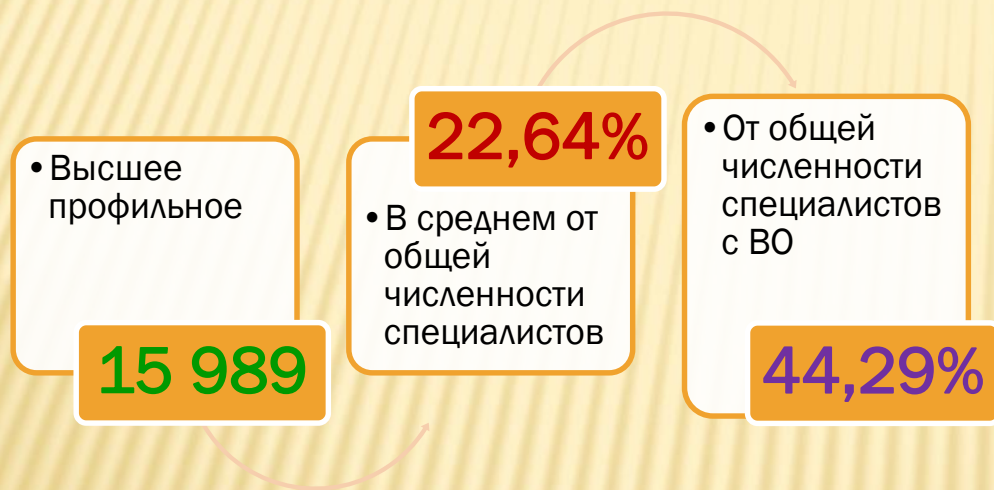
УРОВНИ КВАЛИФИКАЦИИ И ПРОФИЛИ ОБРАЗОВАНИЯ: ОБЩАЯ ЧИСЛЕННОСТЬ БИБЛИОТЕЧНЫХ СПЕЦИАЛИСТОВ СО СРЕДНИМ И ОБЩИМ ОБРАЗОВАНИЕМ

✘ Общая численность библиотечных специалистов со средним профессиональным образованием – **26 497 человек** = **40,34%** от общей численности специалистов библиотек

✘ Численность работников библиотек со средним общим образованием – **3 040 человек**, = **4,96%** от общей численности сотрудников



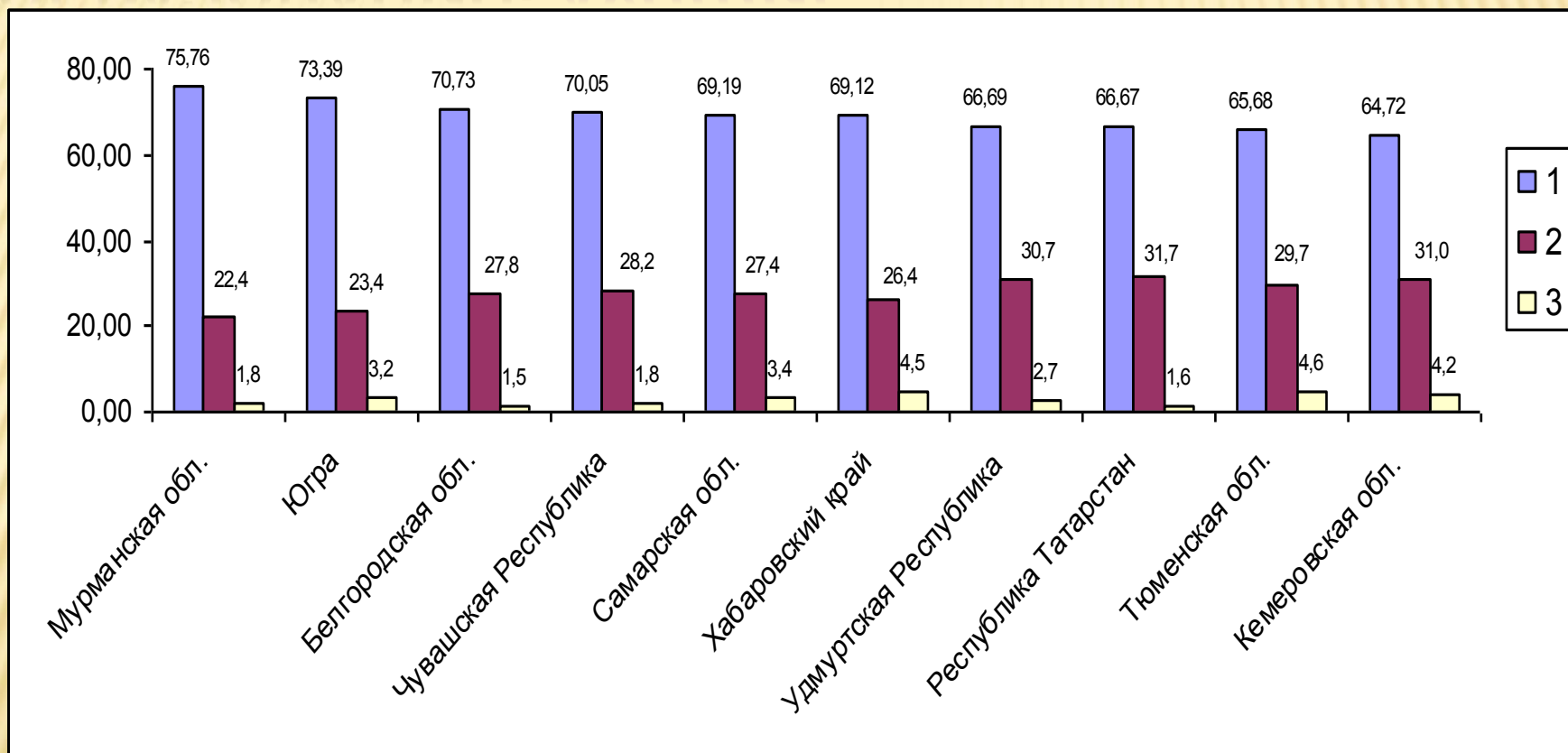
ВЫСШЕЕ ОБРАЗОВАНИЕ (ПРОФИЛЬНОЕ И НЕ ОЧЕНЬ): **ЛУЧШИЕ**



Субъекты Российской Федерации с наиболее высокими показателями численности библиотечных специалистов с **ВЫСШИМ профильным образованием** по отношению к специалистам с непрофильным образованием:

- ✘ Омская область (66,08%):
- ✘ Республика Татарстан (63,82%),
- ✘ Орловская область (62,90%),
- ✘ Курская область (62,12%),
- ✘ Белгородская область (58,34%),
- ✘ Тамбовская область (55,52%),
- ✘ Челябинская область (55,14%),
- ✘ Пермский край (54,70%),
- ✘ Республика Тыва (54,61%),
- ✘ Кемеровская область (54,42%).

УРОВНИ КВАЛИФИКАЦИИ И ПРОФИЛИ ОБРАЗОВАНИЯ: *ЛУЧШИЕ*



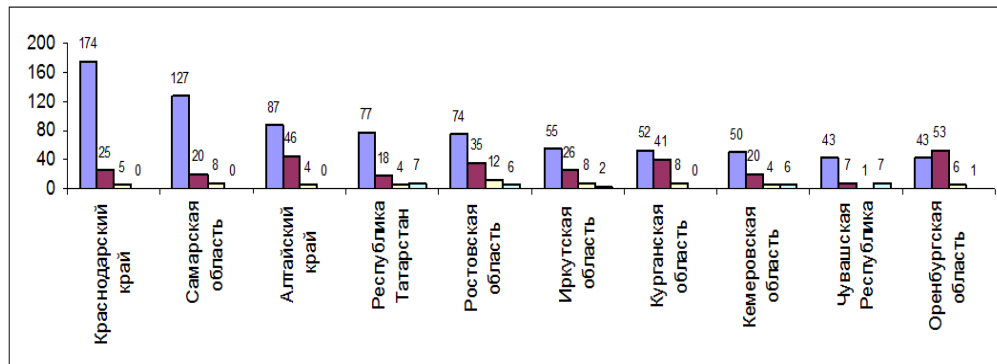
Субъекты Российской Федерации (**1 ранг**) по отношению показателей численности библиотечных специалистов с высшим образованием (столбец 1) к библиотечным специалистам со средним профессиональным образованием (столбец 2) и библиотечным работникам с общим средним образованием (столбец 3) в кадровой структуре общедоступных библиотек.

Таблица 3.1.2. Потребность в кадрах общедоступных библиотек субъекта Российской Федерации в 2023 году (абсолютные и относительные показатели)

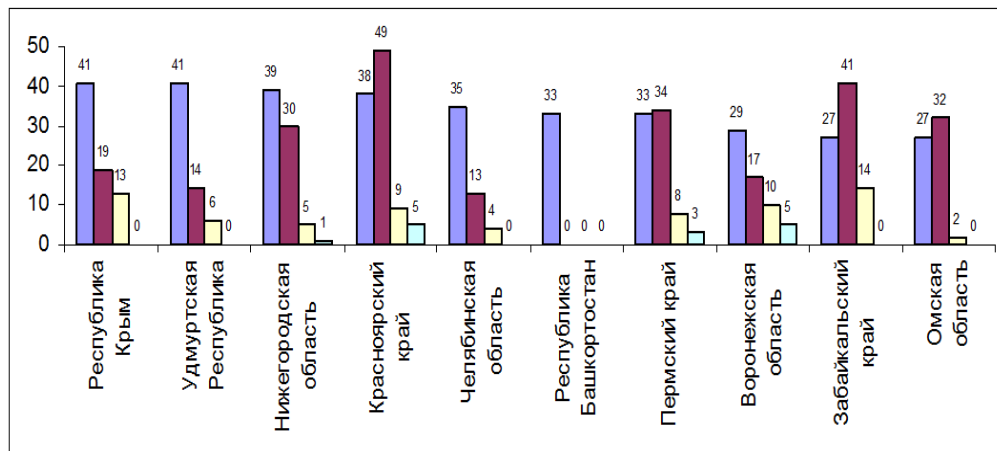
№	Субъект Российской Федерации	Потребность в кадрах (на основе экспертной оценки), человек																		
		Всего	из них																	
			библиотечные специалисты						специалисты по ИТ-технологиям						другие специалисты					
			всего	% из гр. 3	требования к образованию и обучению		всего	% из гр. 3	требования к образованию и обучению		всего	% из гр. 3	требования к образованию и обучению							
		среднее ПО	среднее НПО и ПДПО	высшее ПО	высшее НПО и ПДПО			среднее ПО	среднее НПО и ПДПО	высшее ПО	высшее НПО и ПДПО			среднее ПО	среднее НПО и ПДПО	высшее ПО	высшее НПО и ПДПО			
1	2	3	4	5	6	7	8	9	10	11	12	13	14	15	16	17	18	19	20	21
1	Карачаево-Черкесская Республика	31	14	45,16	0	0	14	0	9	29,03	0	0	9	0	8	25,81	0	0	8	0
2	Республика Алтай	6	5	83,33	0	0	3	2	1	16,67	0	0	1	0	0	0,00	0	0	0	0
3	Республика Башкортостан	49	33	67,35	0	0	33	0	13	26,53	0	0	13	0	3	6,12	0	0	3	0
4	Республика Дагестан	32	25	78,13	10	1	14	0	6	18,75	1	0	5	0	1	3,13	0	0	1	0
5	Республика Ингушетия	19	10	52,63	0	0	10	0	7	36,84	0	2	5	0	2	10,53	0	0	2	0
6	Республика Калмыкия	8	8	100,00	0	0	8	0	0	0,00	0	0	0	0	0	0,00	0	0	0	0
7	Республика Карелия	49	41	83,67	19	5	13	4	3	6,12	2	0	1	0	5	10,20	3	1	1	0
8	Республика Коми	40	31	77,50	9	2	20	0	5	12,50	0	0	5	0	4	10,00	0	0	4	0
9	Республика Крым	95	73	76,84	19	13	41	0	7	7,37	0	0	7	0	15	15,79	5	0	10	0
10	Республика Марий Эл	53	42	79,25	19	4	19	0	7	13,21	2	0	5	0	4	7,55	2	0	2	0
11	Республика Татарстан (Татарстан)	139	106	76,26	18	4	77	7	26	18,71	1	0	24	1	7	5,04	0	0	7	0
12	Республика Тыва	22	16	72,73	4	1	11	0	3	13,64	0	0	3	0	3	13,64	0	0	3	0
13	Республика Хакасия	34	23	67,65	4	0	16	3	8	23,53	1	0	7	0	3	8,82	0	0	3	0
14	Удмуртская Республика	83	61	73,49	14	6	41	0	14	16,87	2	1	6	5	8	9,64	0	2	1	5
15	Чеченская Республика	0	0	0,00	0	0	0	0	0	0,00	0	0	0	0	0	0,00	0	0	0	0
16	Чувашская Республика	64	58	90,63	7	1	43	7	3	4,69	1	1	1	0	3	4,69	0	0	3	0

Диаграммы таблицы 3.1.2.1

Ранг-1



Ранг-2



ВОЗРАСТНОЙ СОСТАВ ...



29

- До 29 лет включительно, в т.ч. мужчин
- 30-54 лет, в т.ч. мужчин
- Свыше 55 лет в т.ч. мужчин



54

Рассматривались сведения о возрастном и гендерном составе работников общедоступных библиотек **54 субъектов** Российской Федерации, представившим сведения по всем библиотекам.

ВОЗРАСТНОЙ СОСТАВ ...

Microsoft Word (Свой активации продукта)

отчет по НИР Кадры библ сферы мониторинг и прогноз развития+под

Файл Главная Вставка Разметка страницы Ссылки Рассылки Рецензирование Вид

Разметка страницы Режим Веб-документ Структура Черновики Чтения

Линейка Сетка Область навигации Показать

Масштаб 100%

Одна страница Две страницы По ширине страницы

Новое окно Упорядочить все Разделить все

Рядом Симметричная прокрутка Восстановить расположение окна

Перейти в другое окно

Макросы

Режимы просмотра документа

1 2 3 4 5 6 7 8 9 10 11 12 13 14 15 16 17 18 19 20 21 22 23 24 25 26 27

ПРИЛОЖЕНИЕ Ж

Таблица Ж.1 - Сводная таблица данных по возрастному и гендерному составу работников общедоступных библиотек субъектов Российской Федерации

№	Субъект Российской Федерации	Доля численности работников в возрасте до 29 лет включительно в общей численности работников, процентов	Доля численности мужчин в возрасте до 29 лет включительно в общей численности работников в возрасте до 29 лет включительно, процентов	Доля численности работников в возрасте от 30 лет до 54 лет в общей численности работников, процентов	Доля численности мужчин в возрасте от 30 лет до 54 лет в общей численности работников в возрасте от 30 лет до 54 лет, процентов	Доля численности работников в возрасте свыше 55 лет в общей численности работников, процентов	Доля численности мужчин в возрасте свыше 55 лет в общей численности работников в возрасте свыше 55 лет, процентов	Доля численности мужчин в общей численности работников, процентов
1.	→ Карачаево-Черкесская Республика	4,94	19,05	54,12	9,13	40,94	6,90	8,71
2.	→ Республика Алтай	3,90	11,11	68,76	3,47	27,33	4,76	4,12
3.	→ Республика Башкортостан	5,64	12,22	70,86	4,07	23,50	4,27	4,57
4.	→ Республика Дагестан	8,98	7,41	54,24	4,60	36,79	6,93	5,71
5.	→ Республика Ингушетия	15,02	25,71	48,07	13,39	36,91	4,65	12,02
6.	→ Республика Калмыкия	3,85	10,00	48,85	0,79	47,31	0,00	0,77
7.	→ Республика Карелия	10,73	6,06	55,61	9,94	33,66	4,83	7,80
8.	→ Республика Коми	7,25	20,00	69,73	6,10	23,02	1,68	6,09
9.	→ Республика Крым	7,50	5,75	62,24	1,80	30,26	1,14	1,90
10.	→ Республика Марий Эл	3,29	3,85	62,20	2,85	34,51	5,86	3,92
11.	→ Республика Татарстан (Татарстан)	5,68	12,50	69,27	4,02	25,05	6,01	5,00
12.	→ Республика Тыва	7,99	12,20	75,05	5,97	16,96	4,60	6,24
13.	→ Республика Хакасия	6,93	8,11	70,97	3,43	22,10	1,69	3,37
14.	→ Удмуртская Республика	7,42	11,76	67,03	3,37	25,55	3,70	4,08
15.	→ Чеченская Республика	32,34	20,80	52,52	13,79	15,14	10,26	15,52
16.	→ Чувашская Республика - Чувашия	4,96	13,46	68,03	2,81	27,00	5,30	4,01
17.	→ Алтайский край	5,48	6,48	64,84	4,54	29,68	4,27	4,57
18.	→ Забайкальский край	6,94	10,13	65,94	3,99	27,13	2,59	4,04
19.	→ Краснодарский край	5,93	9,47	58,60	6,49	35,47	8,60	7,42
20.	→ Красноярский край	12,67	12,82	60,12	5,73	27,22	3,58	6,04
21.	→ Пермский край	6,43	11,38	63,30	5,86	30,27	3,63	5,54
22.	→ Хабаровский край	6,34	13,11	52,39	9,52	41,27	10,33	10,08
23.	→ Белгородская область	9,01	6,16	65,39	4,25	25,60	3,13	4,13

Страница: 47 из 54 Число слов: 11 131 русский

24.	→ Владимирская область	6,07	12,86	54,21	7,36	39,72	6,55	7,37
25.	→ Вологодская область	4,63	7,27	60,07	3,65	35,30	5,49	4,47
26.	→ Воронежская область	6,90	7,32	57,15	4,02	35,95	3,90	4,21
27.	→ Ивановская область	6,26	13,95	52,40	5,83	41,34	7,04	6,84
28.	→ Иркутская область	9,68	13,62	62,50	7,93	27,82	6,21	8,00
29.	→ Калининградская область	5,17	15,00	52,33	5,68	42,51	5,78	6,20
30.	→ Калужская область	5,07	28,26	45,53	4,36	49,39	6,47	6,62
31.	→ Кемеровская область - Кузбасс	7,38	9,20	60,32	8,55	32,31	7,98	8,42
32.	→ Кировская область	6,00	12,50	58,60	4,83	35,39	3,43	4,79
33.	→ Костромская область	3,01	0,00	56,87	4,45	40,12	6,01	4,94
34.	→ Курганская область	5,49	14,52	62,48	5,24	32,04	3,87	5,31
35.	→ Курская область	4,35	1,96	58,74	0,73	36,91	0,46	0,68
36.	→ Магаданская область	8,23	29,63	55,79	13,11	35,98	5,08	11,59
37.	→ Мурманская область	10,84	15,31	64,38	6,19	24,78	3,57	6,53
38.	→ Нижегородская область	7,52	11,20	62,21	5,51	30,26	5,86	6,05
39.	→ Новгородская область	4,95	2,94	54,15	3,49	40,90	0,00	2,04
40.	→ Омская область	7,74	8,70	62,83	8,97	29,44	8,00	8,66
41.	→ Оренбургская область	4,62	13,41	65,43	3,28	29,95	4,52	4,12
42.	→ Орловская область	4,40	20,59	56,66	7,31	38,94	7,97	8,15
43.	→ Псковская область	4,87	7,14	50,17	18,24	44,96	2,06	10,43
44.	→ Ростовская область	5,36	9,88	59,98	8,11	34,66	8,50	8,34
45.	→ Самарская область	6,70	10,56	61,27	6,77	32,03	4,42	6,27
46.	→ Сахалинская область	8,31	24,66	51,99	13,35	39,70	6,59	11,60
47.	→ Смоленская область	4,20	5,88	50,62	4,23	45,19	4,01	4,20
48.	→ Тамбовская область	5,54	10,34	53,87	3,90	40,59	2,59	3,72
49.	→ Тюменская область	5,43	13,43	71,53	7,94	23,03	9,51	8,60
50.	→ Ульяновская область	13,94	6,58	52,11	6,16	33,94	4,05	5,50
51.	→ Челябинская область	10,41	10,18	51,20	6,12	38,39	4,20	5,81
52.	→ Ярославская область	7,77	12,20	60,13	5,20	32,10	7,08	6,34
53.	→ Еврейская автономная область	1,69	0,00	57,87	6,80	40,45	5,56	6,18
54.	→ Ханты-Мансийский автономный округ - Югра	7,59	20,88	73,98	6,31	18,43	5,43	7,26

Обозначения в таблице:

- показатель находится в топ-десятьке наиболее-высоких показателей;
- показатель находится в десятке наиболее низких показателей.

Комментарий к таблице:

ВОЗРАСТНОЙ СОСТАВ: ЛУЧШИЕ И НЕ ЛУЧШИЕ

сравнительно **благополучная ситуация** по возрастному и гендерному составу работников общедоступных библиотек

- ✘ 1. Чеченская республика (6 высоких показателей без низких показателей);
- ✘ 2. Тюменская область (4 высоких показателя без низких показателей)
- ✘ 3. Республика Ингушетия (4 высоких показателя при одном низком)
- ✘ 4. Кемеровская область (3 высоких показателя без низких показателей)
- ✘ 5. Магаданская область (3 высоких показателя без низких показателей)
- ✘ 6. Мурманская область (3 высоких показателя без низких показателей)
- ✘ 7. Омская область (3 высоких показателя без низких показателей)
- ✘ 8. Ханты-Мансийский автономный округ - Югра (3 высоких показателя без низких показателей)
- ✘ 9. Карачаево-Черкесская Республика (3 высоких показателя при одном низком)
- ✘ 10. Республика Коми (3 высоких показателя при одном низком)
- ✘ 11. Сахалинская область (3 высоких показателя при одном низком)

наиболее **низкие показатели** по возрастному и гендерному составу работников общедоступных библиотек, при полном отсутствии высоких показателей:

- ✘ 1. Республика Калмыкия (6 низких показателей);
- ✘ 2. Курская область (5 низких показателей);
- ✘ 3. Новгородская область (5 низких показателей);
- ✘ 4. Республика Крым (4 низких показателя);
- ✘ 5. Республика Марий Эл (4 низких показателя);
- ✘ 6. Смоленская область (4 низких показателя);
- ✘ 7. Тамбовская область (3 низких показателя);
- ✘ 8. Забайкальский край (2 низких показателя);
- ✘ 9. Калининградская область (2 низких показателя);
- ✘ 10. Костромская область (2 низких показателя);
- ✘ 11. Оренбургская область (2 низких показателя);
- ✘ 12. Еврейская автономная область (2 низких показателя).

РАБОТНИКИ БИБЛИОТЕК ДО 30 ЛЕТ ...

Наилучший результат

- Чеченская Республика (32,34%),
- Республика Ингушетия (15,02%);
- Ульяновская область (13,94%),
- Красноярский край (12,67%),
- Мурманская область (10,84%),
- Республика Карелия (10,73%),
- Челябинская область (10,41%);
- Иркутская область (9,68%),
- Белгородская область (9,01%),
- Республика Дагестан (8,98%).

Наименьший результат

- Вологодская, Оренбургская, Орловская, Курская, Смоленская области, Республика Алтай, Республика Калмыкия, Республика Марий Эл, Костромская область, Еврейская автономная область (от 4,63% до 1,69%)

Среднее значение

• 7,19%

РАБОТНИКИ БИБЛИОТЕК ДО 30 ЛЕТ: ДАННЫЕ ГИВЦ-2021 ... 6,59%

Библиотеки 2021 МВ общий свод (всего) [Только для чтения] - Excel

Гусева Евгения Николаевна

Файл Главная Вставка Разметка страниц Формулы Данные Рецензирование Вид

Вырезать Копировать Вставить Формат по образцу Буфер обмена

Times New Roma 10

Ж К Ч

Перенести текст

Объединить и поместить в центре

Числовой

Условное форматирование

Форматировать как таблицу

Обычный Нейтральный Плохой

Хороший Ввод Вывод

Вставить Удалить Формат

Ячейки

Автосумма

Заполнить

Очистить

Сортировка

Найти и фильтр

Выделить

Р18

7930

ПЕРСОНАЛ БИБЛИОТЕКИ

Численность работников, человек

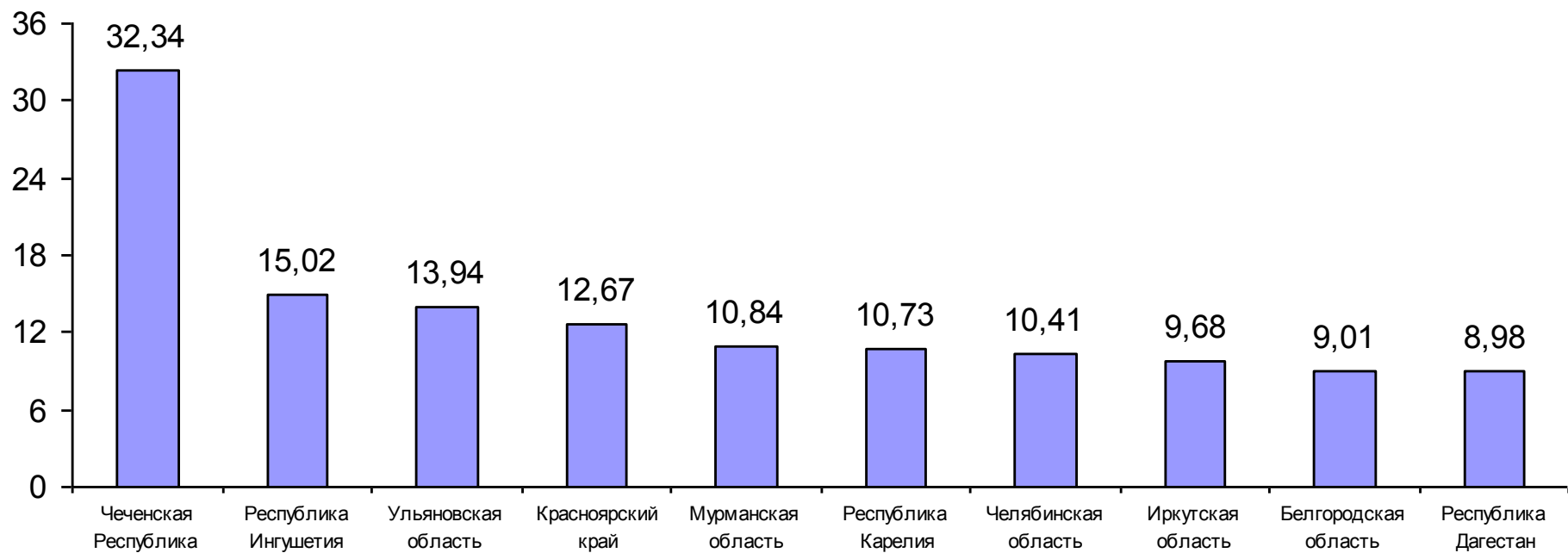
из них (из графы 181) основной персонал библиотеки

Тип библиотеки	Код строки	Штат библиотеки на конец отчетного года, единиц	всего	имеют инвалидность (из графы 181)	из них (из графы 183)										в том числе по возрасту (из графы 183)			
					всего	из них (из графы 183)		из них имеют образование (из графы 183)				в том числе со стажем работы в библиотеках (из графы 183)						
						прошли повышение квалификации/переподготовку по библиотечно-информационной деятельности	из них прошли обучение (инструктирование) по вопросам, связанным с предоставлением услуг инвалидам	высшее		среднее профессиональное		от 0 до 3 лет	от 3 до 10 лет	свыше 10 лет	до 30 лет	от 30 до 55 лет	55 лет и старше	
								всего	из них библиотечное (из графы 186)	всего	из них библиотечное (из графы 188)							
A	0	180	181	182	183	184	185	186	187	188	189	190	191	192	193	194	195	
Муниципальные общедоступные библиотеки, всего	01	99848,15	103494	3696	88650	19099	25309	46062	20226	38456	22998	15329	21892	51429	6559	54013	28078	
из них детские	02	14444,94	13836	467	12211	3364	3951	7950	3530	3961	2714	1924	3033	7254	1119	7739	3353	
Из общего числа (стр.01) - в сельской местности	03	38581,19	45649	1609	42178	7763	10775	14781	6071	24373	13625	7767	10919	23492	2327	26083	13768	
из них детские	04	2157,94	2238	99	2073	606	562	1084	513	929	657	322	505	1246	158	1370	545	
Государственные центральные библиотеки субъектов РФ, всего (сумма строк 06, 07, 08, 09, 10) в том числе:	05	18880,28	16831	767	12420	3057	2783	10807	4974	1417	846	1845	2891	7684	1371	7045	4004	
универсальные научные (публичные)	06	12780,90	11301	441	8466	1862	1478	7486	3589	837	499	1200	1942	5324	919	4708	2839	
детские	07	2456,18	2197	78	1571	482	251	1372	562	184	114	239	374	958	170	979	422	
юношеские (молодежные)	08	882,00	804	32	562	136	130	490	182	67	41	139	127	296	99	305	158	
библиотеки для детей и юношества (молодежи)	09	1197,25	1005	36	731	229	242	631	278	89	61	96	172	463	89	431	211	
библиотеки для слепых	10	1563,95	1524	180	1090	348	682	828	363	240	131	171	276	643	94	622	374	
ИТОГО по муниципальным библиотекам и государственным центральным библиотекам субъектов РФ (сумма строк 01 + 05)	11	118728,43	120325	4463	101070	22156	28092	56869	25200	39873	23844	17174	24783	59113	7930	61058	32082	
в том числе (справочно из стр.11)																		
Структурные подразделения учреждений, осуществляющие библиотечную деятельность	12	4676,58	6056	194	5819	854	987	2119	876	3191	1521	1207	1512	3100	302	3615	1902	

Страница 1

Готово

РАБОТНИКИ БИБЛИОТЕК ДО 29 ЛЕТ ...



ГЕНДЕРНЫЙ ВОПРОС ...



Магаданская область, Калужская область, Республика Ингушетия, Сахалинская область, Ханты-Мансийский автономный округ - Югра, Чеченская Республика, Орловская область, Республика Коми, Карачаево-Черкесская Республика, Мурманская область (от 29,63% для Магаданской области до 15,31% для Мурманской области);



Алтайский край, Белгородская область, Республика Карелия, Смоленская область, Республика Крым, Республика Марий Эл, Новгородская область, Курская область, Костромская область, Еврейская автономная область со значениями показателя от 6,48% (Алтайский край) до 0,00% (Костромская область, Еврейская автономная область).

ВЫЯВЛЕННЫЕ ПРОБЛЕМЫ ...

в целом по стране, на региональном и муниципальном уровнях отмечаются **существенные диспропорции** в количественных и качественных характеристиках уровня образования специалистов библиотек

× Индикаторы:

- 1) Число специалистов библиотек с профильным высшим образованием
- 2) Число специалистов с непрофильным высшим образованием, прошедшим обучение по программам дополнительного профессионального образования
- 3) Число специалистов библиотек с профильным средним профессиональным образованием
- 4) Число специалистов с непрофильным средним образованием, прошедшим обучение по дополненным профильными программами ДПО

ВЫВОДЫ ...

- ✘ Верификация результатов мониторинга?
- ✘ С кем будем цифровизироваться?
- ✘ Где вузы (культуры и не очень)?



03_05_2023_Реестр образовательных программ ВО.pdf - Adobe Acrobat Reader DC (32-bit)

File Edit View Sign Window Help

Home Tools 03_05_2023_Реестр... x

1 / 7 114%

по состоянию на 01.05.2023

Реестр основных образовательных программ высшего образования, реализуемых по направлению «Библиотечно-информационная деятельность»

№ п/п	Субъект РФ	Полное наименование образовательной организации	Наименование образовательной программы	Направление (51.03.06/51.04.06)	Формы	Наименование структурного подразделения образовательной организации (ОО) в котором реализуется ОП	Адрес ОО	Учредитель ОО	Проект или номер в Реестре
Республика									
1.	Республика Башкортостан	ФГБОУ ВО «Башкирский государственный педагогический университет им. М. Акмуллы»	Библиотечно-информационная деятельность	51.03.06	очень	Кафедра культуры и социально-научных дисциплин	450008, Республика Башкортостан г. Уфа, ул. Октябрьской революции, 5-а	Министерство просвещения России	01.01.01-5-23
2.	Республика Бурятия	ФГБОУ ВО «Восточно-Сибирский государственный институт культуры»	Информационно-методическая деятельность	51.03.06	очень	Гуманитарно-информационный факультет	670031, Республика Бурятия, г. Улан-Удэ, Лермонтовский пр., д. 1	Министерство культуры Российской Федерации	01.01.01-5-21
			Обеспечение потребностей информации	51.03.06	заочная	Кафедра библиотечно-информационных ресурсов	01.01.03-5-21		
			Теория и методология библиотечно-педагогической деятельности	51.04.06	очень, заочная		01.01.03-М-22		
3.	Республика Дагестан	ФГБОУ ВО «Дагестанский государственный университет»	Организационное и документальное обеспечение управления библиотечно-информационное обеспечение потребностей информации	51.03.06	очень, заочная	Факультет культуры, кафедр библиотечного дела и библиографии	367000, Республика Дагестан, г. Магас, ул. Гагарина, д. 45-а	Министерство науки и высшего образования Российской Федерации	01.01.01-5-21
4.	Республика Коми	ФГБОУ ВО «Сыктывкарский государственный университет имени Пётра Павлова Сокольни»	Библиотечно-информационная деятельность (Лексикология библиотечно-информационной деятельности)	51.03.06	заочная	Институт гуманитарных наук	147001, Республика Коми, г. Сыктывкар, Октябрьский пр., д. 53	Министерство науки и высшего образования Российской Федерации	01.01.01-5-21
5.	Республика Крым	ФГБОУ ВО Республика Крым «Крымский университет культуры, искусств и туризма»	Библиотечно-информационная деятельность	51.03.06	очень, заочная	Кафедра библиотечно-информационной деятельности и неязыковых дисциплин	295017, Республика Крым, г. Симферополь ул. Таврическая, д. 39	Министерство культуры Республики Крым	01.01.01-5-21
			Библиотечно-информационная деятельность	51.04.06	очень, заочная		01.01.03-М-22		

БЛАГОДАРЮ ЗА ВНИМАНИЕ!

Команда мониторинга:

Сухотина М.Л. (ЦМОП РГБ)

Кузнецова Т.Я. (ЦМОП РГБ)

Кондаков В.В. (ЦМОП РГБ)

Шатская А.А. (ЦМОП РГБ)

Гусева Е.Н. (ДНОД РГБ)

E-mail: monitoring@rsl.ru

