

М.А. ЗАВАДСКАЯ, О.Ю. ЛОБАНОВА, А.В. СЕМЁНОВ¹

КОГДА ПАРТИИ ПРОТЕСТУЮТ? СРАВНИТЕЛЬНЫЙ АНАЛИЗ ПАРТИЙНОГО УЧАСТИЯ В ДВИЖЕНИИ «ЗА ЧЕСТНЫЕ ВЫБОРЫ» В РЕГИОНАХ

Аннотация. Почему одни политические партии присоединяются к протестным движениям, а другие предпочитают оставаться в стороне? Используя парное сравнение моделей взаимодействия партий с движением «За честные выборы» в российских регионах, в данной статье мы исследуем партийные стратегии в отношении движения и пытаемся объяснить их выбор. Мы демонстрируем, что в основе выбора лежат два связанных механизма: уровень партийной институционализации и кооптация партийных лидеров в субнациональную политическую систему. Наше исследование также показывает, что несмотря на общую лояльность (если не симбиоз) партий политическому режиму в России, на региональном уровне и на уровне отдельных организаций их стратегии отличаются, как и уровень вовлеченности в движение. Институционализация объясняет выбор меж-

¹ **Завадская Маргарита Андреевна**, старший преподаватель Европейского университета в Санкт-Петербурге, старший научный сотрудник Лаборатории сравнительных социальных исследований Национального исследовательского университета Высшая школа экономики, e-mail: mzavadskaya@eu.spb.ru; **Лобанова Олеся Юрьевна**, кандидат политических наук, независимый исследователь, e-mail: olessia.lobanova@gmail.com; **Семёнов Андрей Владимирович**, кандидат политических наук, доцент кафедры политических наук, директор Центра сравнительных исторических и политических исследований Пермского государственного национального исследовательского университета, e-mail: andrejsemenov@comparativestudies.ru

Zavadskaya Margarita, European University at St. Petersburg (St. Petersburg, Russia), National Research University Higher School of Economics (Moscow, Russia), e-mail: mzavadskaya@eu.spb.ru; **Lobanova Olesya**, independent researcher, e-mail: olessia.lobanova@gmail.com; **Semenov Andrei**, Perm State University e-mail: andrejsemenov@comparativestudies.ru

ду вовлечением и уклонением от участия, тогда как кооптация – выбор между поддержкой и противодействием движению.

Ключевые слова: политические партии; социальные движения; субнациональная политика; политическая мобилизация.

M.A. Zavadskaya, O. Yu. Lobanova, A.V. Semenov
When do political parties join protests? A comparative analysis
of party involvement in «for fair elections» movement

Abstract. Why some political parties join popular protests, whereas others abstain or even oppose? Using paired case-study comparison between party models of interactions with protest movements in the Russian regions, we examine political parties' strategies towards «For Fair Elections» movement in 2011–2012 and explain these choices through two jointly operating mechanisms: level of party institutionalization and cooptation. We show that despite the symbiosis of the state and political parties and overall parties' loyalty to the regime in Russia, on an organizational level they differ in strategy and degree of involvement in social movement. We argue that the mechanism of party institutionalization explains the switch between involvement and abstention, while cooptation does a better job in explaining the «support/ counteract» choice.

Keywords: political parties; social movements; sub-national politics; political mobilization.

Выборы в Государственную думу в декабре 2011 г. вызвали неожиданную волну протестных акций, затронувшую бо́льшую часть российских регионов. Спустя несколько дней протесты трансформировались в движение «За честные выборы» (ЗЧВ) с определенными требованиями, организационной структурой и митингами с десятками тысяч участников по всей стране [Волков, 2012; Яницкий 2013]. Большинство требований включало в себя признание недействительности результатов выборов, отставку главы Центральной избирательной комиссии и глав комиссий регионального уровня, регистрацию оппозиционных партий и принятие новых законов о выборах и партиях [Batty, 2011]. Движение «За честные выборы» оказалось самым продолжительным движением со времен национальной кампании против монетизации льгот в 2005 г. Однако если последняя преимущественно проходила под руководством коммунистической партии [Clément, 2008], то движение «За честные выборы» объединило партийных и беспартийных участников [Greene, 2013, 2014]. Стратегии партий и степень

их вовлеченности в движение «За честные выборы» отличались не только на федеральном уровне, но и от региона к региону.

Наша статья сфокусирована на условиях и механизмах выбора партией стратегии в отношении возникающих социальных движений на субнациональном уровне. Исследователи партийной политики и социальных движений признают важность связи «партии-движения», но традиционно фокусируются на эффектах системного уровня: партии представляются частью структуры политических возможностей, а движения рассматриваются как неотъемлемая часть политического устройства современного государств [Goldstone, 2003; van Biezen, 2003; Kriesi, 2013]. Помимо того, движение «За честные выборы» достаточно хорошо освещено в литературе [Hale, 2011; Greene, 2014], но характер взаимодействия партийных организаций и движения остается *terra incognita*. Стремясь восполнить этот пробел, мы объясняем, почему некоторые партии сотрудничали с движением, а другие предпочли дистанцироваться. Методология данной статьи основана на теории рационального выбора и методе парного сравнения наиболее близких случаев. Основные методы сбора и анализа данных – это качественные методы (интервью и включенное наблюдение), а также работа с электоральной статистикой и построение индексов.

Мы показываем, что два связанных механизма – уровень партийной институционализации и кооптации – могут объяснить выбор стратегии партии по отношению к общественному движению. Даже в условиях высокой степени государственного вмешательства в политическую сферу и лояльности партий режиму, на организационном уровне они могут иметь разные стратегии и степень вовлеченности в социальное движение. Мы доказываем, что механизмы партийной институционализации хорошо объясняют выбор в пользу присоединения и дистанцирования, в то время как механизмы кооптации позволяют понять выбор в пользу поддержки или противодействия движениям. В первой части статьи мы анализируем литературу о взаимодействии партий и движений, а также раскрываем методологию исследования, выбор случаев для анализа и описываем эмпирические данные. Во второй части мы объясняем вариацию стратегий с помощью механизмов институционализации и кооптации, контролируя уровень политической конкуренции в регионе.

Взаимодействие политических партий и протестных движений: Теоретическая рамка

Можно выделить несколько подходов к исследованию взаимодействия партий и движений. Классические работы по партийной политике признавали важность социальных движений для формирования партий, связывая профсоюзы и левые политические организации [Duverger, 1954; Michels, 1959]. С возникновением «новых социальных движений» в 1970–1980-х годах это направление получает новое развитие: в Западной Европе экологическое движение превращается в партии зеленых [Kitschelt, 1989, 1993], новые левые создают партийные организации [della Porta, 2007]. С другой стороны, возникает тенденция рассматривать движения и партии как альтернативные модели политического представительства: появление «картельных партий» приводит к снижению взаимосвязи между партиями и гражданским обществом [Katz, Mair, 1995], в то время как социальные движения рассматриваются как действующие «вне установленных границ политической системы» [Melucci, 1989, p. 56]. Наконец, социальные движения могут быть концептуализированы как конкуренты политических партий: им отводится сфера неинституциональной протестной активности, тогда как партии обладают привилегированным статусом «политических членов» [Tilly, 1978].

Пытаясь преодолеть эти разногласия, сторонники теории мобилизации ресурсов Р. Гарнер и М. Залд заключают: «Партийная структура, возможно, единственная и наиболее важная переменная для понимания закономерностей социальных движений. <...> Движения появляются как побочный эффект (spin off) партийной деятельности либо намеренно, либо в результате фракционализации» [Garner, Zald, 1989, p. 312]. Однако в рамках теорий «политического процесса» эта связь представляется не столь односторонней: социальные движения образуют структуру альянсов и конфликтов, а партии, в свою очередь, встроены в структуру политических возможностей, придающих силу и устойчивость движениям [Kriesi, 2013]. Д. Голдстоун заключает, что в «Соединенных Штатах и Западной Европе политические партии и социальные движения становятся дублирующими, взаимозависимыми акторами в формировании политики вплоть до того, что традиционные политические партии стремятся к поддержке социальных движе-

ний и часто рассчитывают на их сети для победы на выборах» [Goldstone, 2003, p. 4].

Можно ли использовать данный подход для посткоммунистических стран? Модели формирования партийной системы в бывших коммунистических странах развиваются несколько иначе: в отличие от того, что С. Роккан и С. Липсет наблюдали в Западной Европе, за формированием партий не следовала массовая мобилизация, электорат партий был более открытым и неустойчивым, партийные организации сделали «эволюционный скачок» к «хватай всех» (catch-all) и «картельным» моделям [Maig, 1997]. Другие особенности включают малое количество членов, частые расколы и слияния, размытые границы между партиями и другими ассоциациями, в том числе и социальными движениями. Однако слабы не только партийные связи с гражданским обществом, но и само гражданское общество [Uncivil society..., 2005]. «Свобода от политики» и низкий уровень доверия к политическим институтам наряду с невысокой плотностью ассоциаций препятствуют формированию социальных движений. Г. Робертсон, изучая закономерности протестов в России, также отмечает качественные различия в «организационной экологии» России и устоявшихся демократий и указывает на необходимость прояснения связей между характеристиками организаций и социальными движениями [Robertson, 2010, p. 99].

Несмотря на сравнительную слабость партий и «симбиоз» партий и государства в посткоммунистических странах [Korecky, 2006], партийные организации являются важной частью политической среды, обеспечивая ресурсами социальные движения, а также образуя с ними союзы и коалиции. Более того, партии играли большую роль в период посткоммунистических публичных протестов [Ekiert, Kubik, 1998]. В России партии также имеют определенное влияние на общий протестный уровень [Robertson, 2011], играют важную роль в поддержании общественных кампаний и движений. Например, общенациональная кампания против монетизации льгот в 2005 г. в значительной степени зависела от левых партий [Alexandrova, Stryuk, 2007; Clément, 2008], а экологическое движение тесно связано с «Яблоком» [Яницкий, 2013]. Оппозиционные партии были заметны в низовой мобилизации 2008–2011 гг. [Клеман, Мирясова, Демидов, 2010]. Наконец, движение «За честные выборы», несмотря на подчеркиваемый участниками беспартийный характер [Volkov, 2012], стало важной ареной взаимодействия между партийными организациями и участ-

никами движения. Таким образом, возникает закономерный вопрос: если партии и социальные движения работают на одной арене, то что определяет выбор конкретной политической организации участвовать в движении?

Существующая литература не позволяет ответить на этот вопрос однозначно: так, Т. Верге выделяет три модели взаимодействия: создание партиями групп в поддержку движений, проникновение и сотрудничество [Verge, 2011]. Х. Криси показывает, что партии могут выступать в качестве союзников протестных движений или даже их организаторами [Kriesi, 2013]. Исследование М. Шварц представляет, в свою очередь, подробный анализ взаимоотношений между партиями и движениями, подчеркивая, что они варьируются от тесного сотрудничества до противостояния и взаимного дистанцирования. Она выделяет в качестве основных стратегий взаимодействия координацию (альянсы и слияния), «захват» (через восстания, смещения или кооперацию) и конфронтацию (в форме подрыва, дискредитации), определяя основание для выбора того или иного варианта следующим образом: «Кооперация приносит новые ресурсы, актуальные в том или ином контексте, и дополнительную поддержку, в то время как дистанцирование позволяет отмежеваться от непопулярных инициатив, внутренних расколов и нежелательного давления» [Schwartz, 2010].

Мы адаптировали триаду М. Шварц, поскольку координация и «захват» (invasion) партией движения можно отнести к более общей категории «вовлечения» в движение (обе предполагают активную позитивную или негативную реакцию со стороны партийной организации), в то время как дистанцирование – это отсутствие явной реакции на возникновение того или иного протестного движения. В таблице 1 представлены типы возможных стратегий.

Таблица 1

Типы партийных стратегий

Тип стратегии	Индикаторы
Координация	Активная поддержка движения, значительное присутствие членов партии и партийных символов, организационное вовлечение, совместные публичные акции
Конфронтация	Открытое недовольство движением и / или его действиями, требованиями, контрмобилизация
Дистанцирование	Отсутствие артикулированной позиции по поводу повестки и /или действий движения

Объясняя выбор в пользу той или иной стратегии, необходимо установить механизм принятия решений. Механизм мы определяем как «ограниченный класс событий, которые изменяют отношения между специфическими наборами элементов идентичным или схожим образом в ряде ситуаций» [McAdam, Tarrow, Tilly, 2001, p. 24]. Мы выделяем два механизма организационного уровня – степень институционализации партии и уровень ее кооптации в региональную правящую коалицию. Институционализация партии как «процесс, посредством которого организации и процедуры приобретают ценность и стабильность» [Huntington, 1968, p. 12], образует механизм, являющийся ключевым для вовлечения партии в протестную активность, необходимым, но недостаточным условием. Более развитые и автономные партийные организации по определению располагают большими ресурсами либо для поддержания протеста, либо для контрмобилизации. Мы измеряем партийную институционализацию через индекс, предложенный М. Баседо и А. Стро [Basedau, Stroh, 2008] и включающий четыре основных компонента: укорененность в обществе, автономию, внутреннюю организацию и сплоченность (coherence). Укорененность в обществе отражает внешний аспект партийной стабильности, что отражается через возраст партии с момента установления многопартийности, уровень электоральной поддержки и связи с гражданскими ассоциациями. Автономия отражает «внешнюю ценность» партии, степень ее независимости как от влиятельных лиц изнутри, так и групп извне, измеряемую через частоту смены политического руководства на уровне региона, и степень внутренней автономии в принятии решений. Наличие функционирующего аппарата управления, регулярные партийные съезды, широкая членская база, сети, материальные и персональные ресурсы отражают внутреннее измерение стабильности партии. Наконец, внутренняя сплоченность партии, отсутствие расколов и групп инакомыслящих равно как и терпимость к внутренним диссидентам и отсутствие дисфункциональной фракционализации также указывают на более высокий уровень институционализации (см.: Приложение, табл. В). Ожидается, что высокие показатели по индексу институционализации должны соответствовать активной реакции на протестное движение (координации или конфронтации).

Механизм политической кооптации позволяет объяснить, почему партии присоединяются или сопротивляются движению,

предполагая, что инкумбент заинтересован в «задабривании» наиболее опасных соперников через включение в состав правящей коалиции и рентораспределительные сети [Gandhi, 2007; Reuter, Robertson, 2014]. Данный механизм связан с картелизацией партий, процессом, описанным Р. Катцем и П. Меиром: как только партии перестают представлять свой электорат, они более не стремятся поддерживать то или иное протестное движение, так как это подрывает их позиции внутри правящей коалиции [Katz, Mair, 1995]. Поэтому партии, имеющие политические активы в региональных легислатурах, воздержатся от сотрудничества с протестующими. С другой стороны, некооптированные внепарламентские и оппозиционные партии должны располагать сильными стимулами кооперировать с протестными движениями. Более того, на региональном уровне соотношение кооптированных и некооптированных партий различается от региона к региону, что формирует значительную долю необъясненной вариации [Reuter, Robertson, 2014]. Мы измеряем степень кооптации через долю мест в легислатурах регионального и федерального уровней, степень персональной кооптации отдельных партийных активистов (должности вице-спикеров, председателей и заместителей комитетов и т.д.). Ожидается, что кооптация является решающим механизмом на второй стадии принятия решения партийными лидерами между стратегиями координации и конфронтации.

Данные механизмы могут по-разному осуществляться в зависимости от контекста, в первую очередь, от уровня политической конкуренции и качества электоральных процессов (*electoral integrity*) в регионе.

Региональные режимы могут существенно отличаться друг от друга, поэтому мы полагаем, что региональный контекст преобразует в ту или иную сторону федеральный политический курс партийной организации. Так, в более конкурентных регионах мы можем ожидать значительные расхождения между центральным аппаратом и местными партийками, а также активную вовлеченность в протестные действия в качестве партнеров или противников. Конкуренция и фрагментация элит также ведут к тому, чьи партии в составе правящей коалиции будут иметь меньше стимулов поддерживать протестное движение, в то время как партии, находящиеся в оппозиции губернатору, будут стремиться инструментально использовать протест [Robertson, 2011]. Мы используем

Индекс региональной демократии [Петров, Титков, 2011] для оценки уровня конкуренции в регионе посредством учета электоральных результатов – доли мест «Единой России» (ЕР) в региональной законодательной и исполнительной власти и электоральный отрыв победителя.

Дизайн исследования представляет собой парное сравнение наиболее похожих случаев – Пермского края и Тюменской области – с отслеживанием причинно-следственных процессов (process-tracing). Выбирая случаи для сравнения, мы исходили из идей Блаттера и Хейверланда [Blatter, Haverland, 2014] о том, что, во-первых, выбор случаев не должен быть произвольным. Во-вторых, должна наблюдаться ковариация по независимым переменным между случаями, и, наконец, случаи должны быть максимально похожи по ключевым контрольным переменным. Города Пермь и Тюмень отвечают данным требованиям: контрольные социально-экономические условия довольно близки, в то время как уровень политической конкуренции и партийные стратегии существенно отличаются. Многие политические организации были активны во время событий, связанных с движением «За честные выборы», однако мы анализируем лишь те партии, которые были официально зарегистрированы в соответствии с российским законодательством до декабря 2011 г.

Выбор партийной стратегии на региональном уровне: Сравнительный анализ двух случаев

Наша модель предполагает, что механизмы институционализации и кооптации должны воспроизводиться независимо от регионального контекста, поэтому стоит обратить внимание на разницу в уровне политической конкуренции в обоих изучаемых случаях (табл. 2). Пермь – это город с более конкурентной политикой, в отличие от Тюмени он известен относительно развитыми гражданскими и политическими ассоциациями [Борисова, 2010]. В соответствии с индексом демократичности Пермь находилась в пятерке наиболее конкурентных и открытых регионов в 2011 г. В 2000-е годы многочисленные внутриэлитные расколы между командой губернатора Ю. Трутнева и его преемника О. Чиркунова, между региональными и городскими властными элитами, между бизнес-группами сопровождалась развитием автономных граж-

данских и низовых ассоциаций: правозащитных групп, экспертных групп (think tanks), независимых СМИ и низовых инициатив (grassroots). Пермь была одним из тех регионов, где победа ЕР на выборах 2011 г. не была предрешена: партия получила лишь 36% голосов, в то время как КПРФ – 21, ЛДПР – 17,9 и СР – 16,4%. Большинство оппозиционных партий примкнуло к протестному движению, собрав около 2000 протестующих в декабре 2011 г. Гражданские группы сформировали ядро протестного движения, создав коалиционную структуру Совет «24 декабря» с представителями от КПРФ, «Яблока» и РПР-ПАРНАС. Делегаты от СР выразили свою поддержку движению: депутат от «Справедливой России» выступил с речью на митинге 24 декабря, в январе 2012 г. региональное отделение агитировало за поддержку движения и организацию следующего митинга 4 февраля 2012 г.

Таблица 2

Региональная конкуренция в Тюмени и Перми

	Губернатор – член ЕР	Индекс «демократичности»	Конфликт элит	Контроль ЕР над городской legislaturой	Контроль ЕР над региональной legislaturой
Тюмень	Да	32	Нет	Полный	Полный
Пермь	Нет	42	Да	Частичный	Частичный

Источники: [Петров, Титков, 2011], ЦИК РФ.

В Тюмени уровень конкуренции существенно ниже: элиты консолидированы вокруг фигуры губернатора, гражданские организации инкорпорированы в местные административные структуры, независимые СМИ существуют только онлайн. Организационное ядро движения – Совет инициативных групп и граждан Тюмени (СИГГ) – крайне аморфная коалиция коммунистов, либералов и гражданских активистов, основанная в октябре 2010 г. во время предыдущей протестной волны против коррупции и неэффективного расходования бюджетных средств. КПРФ и РПР-ПАРНАС возглавили СИГГ и принимали участие в каждом митинге. Другие партии либо игнорировали, либо находились в оппозиции кампании. Таким образом, политическая конкуренция в случае Тюмени повлияла на меньшее вовлечение партий в публичную сферу в целом: консолидированная политическая элита и большинство партий оказались в оппозиции движению (ЕР, ЛДПР) или же сохра-

нили нейтралитет (СР). Остальные партии присоединились к протесту, но не сумели расширить коалицию и привлечь сильных союзников. Накануне выборов 2011 г. ЕР имела 30 из 34 мест в региональной легислатуре, консолидировав также контроль над муниципальными советами. Оппоненты ЕР в регионе систематически вытесняются из публичной сферы [Семенов, 2014]. Волна протестов в Тюмени возникла одновременно с митингами на Болотной площади и проспекте Сахарова в Москве, собрав свыше 1500 и 700 участников соответственно. Единственной видимой партией среди протестующих оказалась КПРФ, в то время, как ЛДПР, СР и «Правое дело» (ПД) присоединились к протестам не как организации, а через отдельных партийных активистов в частном порядке. В феврале 2012 г. число протестующих существенно снизилось, и после президентских выборов протестная волна фактически сошла на нет.

Различия между двумя случаями проявляются и на уровне партийных стратегий: у трех партийных отделений из семи они различались (табл. 3). ЕР оказалась единственной партией, критикующей социальное движение, поскольку именно она и была главной мишенью протестной кампании, обосновывая противодействие как ответ обеспокоенных граждан угрозе «оранжевой революции». Партийные активисты и члены молодежных движений были мобилизованы вместе с лояльными НКО, государственными и муниципальными служащими. Первые контракции возникли вскоре после оглашения результатов: 13 декабря 2011 г. в Перми ЕР мобилизовала около 1000 человек под лозунгами «Нам не нужна революция – нам нужна великая Россия» и «Путин – сильная Россия»; 18 февраля 2012 г. в Перми и Тюмени состоялись массовые митинги «Чистые выборы – чистая победа» в составе около 5000 человек (2000 по официальным данным).

ЛДПР в обоих случаях колебалась: с одной стороны, партия поддерживала некоторые лозунги движения, а с другой – проводила собственные митинги, где сравнивала движение «За честные выборы» с украинской «оранжевой революцией». В Перми и Тюмени одновременно с митингами движения «За честные выборы» 4 февраля 2012 г. прошли митинги ЛДПР. По словам одного из выступавших на тюменском митинге, «выборы не были достаточно справедливыми, однако это не повод, чтобы поддерживать революционные движения» [лист наблюдения 4.02.2012]. Позднее

ЛДПР полностью дистанцировалась от движения «За честные выборы», сконцентрировав свои силы на президентской кампании.

Таблица 3

Сопоставление партийных стратегий в Тюмени и Перми

Партии	Тюмень	Пермь
ЕР	Конфронтация	Конфронтация
КПРФ	Координация	Координация
ЛДПР	Конфронтация	Конфронтация / Дистанцирование
СР	Дистанцирование	Координация
ПД	Дистанцирование	Дистанцирование
ПР	Дистанцирование	Дистанцирование
Яблоко	Дистанцирование	Координация

Источник: данные авторов.

КПРФ, пермские отделения СР и «Яблока» присоединились к протестующим. На федеральном уровне коммунисты изначально поддержали движение «За честные выборы», лидер партии Г. Зюганов сообщил в интервью 28 декабря 2011 г., что он и коммунисты «разделяют гнев миллионов людей против произвола на последних выборах», добавив, что сама легитимность нового созыва Думы под вопросом [Зюганов, 2011]. В Тюмени КПРФ традиционно является активной участницей протестных кампаний, вместе с Российской коммунистической рабочей с партией (РКРП) организации удалось стать одним из решающих акторов в СИГГ, которая являлась основой движения ЗЧВ в Тюмени. Присутствие коммунистов в Перми, напротив, было подавлено непартийными акторами, однако КПРФ присутствовала на всех этапах кампании. Некоторые члены КПРФ оказались в составе «Комитета 24 декабря», пермского аналога СИГГ. Позднее КПРФ предприняла попытку сблизиться с С. Кургиняном и левоконсервативным движением «Суть времени»: в Перми коммунисты участвовали в контрмитингах под названием «против всех жуликов и воров». После президентских выборов КПРФ остается активной участницей, и по мере ослабления движения влияние коммунистов становится более видимым. По словам одного из членов КПРФ, «чем меньше [непартийных] участников, тем больше красных флагов» [Лобанова, 2013].

СР на федеральном уровне столкнулась с рядом дилемм, поскольку некоторые из высокопоставленных партийцев публично

поддержали движение, а лидер партии С. Миронов не признал результаты выборов в Санкт-Петербурге и Астрахани [Миронов отказался... 2011]. В Перми СР примкнула к движению, в Тюмени предпочла сохранить дистанцию. То же самое произошло с партией «Яблоко»: ее основатель Г. Явлинский объявил о массовых фальсификациях и необходимости провести новые выборы. В Перми члены «Яблока» оказались среди основных участников ЗЧВ, в Тюмени же «Яблоко» осталось безгласным. Другие продемократические организации, такие как «Солидарность» и РПР-ПАРНАС, присоединились к движению; их члены использовали как партийную, так и общенациональную символику (белые ленты). Партия регионов (ПР), «Правое дело», СР и «Яблоко» в Тюмени предпочли дистанцироваться от протестного движения. Некоторые члены вышеобозначенных организаций выразили свою поддержку и даже приняли участие в митингах, однако на организационном уровне данные партии сразу же были вытеснены на периферию. Мы видим, что стратегии «Яблока» и «Справедливой России» отличались: в Перми – активное участие, в Тюмени – «растворившись». Стратегии остальных партий совпали в обоих регионах. Однако и здесь есть нюансы: тюменские коммунисты предприняли попытку возглавить движение, и им это в целом удалось, в то время как в Перми коммунисты играли периферийную роль.

Каким образом институционализация и кооптация объясняют выбор стратегий в этих двух случаях? Для анализа первого механизма мы рассчитали общий индекс партийной институционализации для всех зарегистрированных партий в Тюмени и Перми, основанный на четырех компонентах: укорененность в обществе, автономия, внутренняя организация и согласованность (рис. 1). Индекс варьирует от 0 до 8 и представляет собой сумму четырех вышеобозначенных компонентов¹. Необходимо оговориться, что уровень институционализации партий в России является достаточно низким в силу финансовой зависимости партий от государства, размытой программной идентичности и слабых связей с гражданским обществом [Голосов, 2006; Hale, 2005], тем не менее партии отличаются организационными и ресурсными возможностями, и эти различия могли повлиять на выбор партийных стратегий.

¹ Схема кодировки и значения компонентов индекса для каждой партии доступны в Приложении.

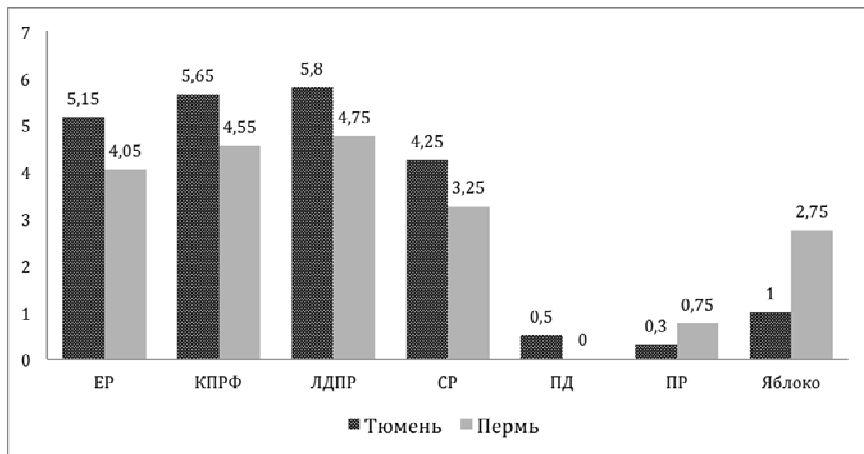


Рис. 1
**Уровень институционализации
 региональных отделений партий в Тюмени и Перми**

Источник: расчеты авторов см.: Приложение, таблицы В, С, D.

Уровень институционализации партий относительно друг друга примерно одинаков и в Тюмени, и в Перми. Однако пермское отделение партии «Яблоко» почти в три раза более укоренено по сравнению с тюменским. При этом средний уровень партийной институционализации в Перми на один пункт ниже, чем в Тюмени, что в первую очередь обусловлено относительной нестабильностью парламентских фракций в Пермском законодательном собрании. Наиболее институционализированными партиями являются ЛДПР и КПРФ в силу относительно продолжительной политической истории, участия в нескольких электоральных циклах, представленности в региональных законодательных собраниях, а также наличия финансовых и организационных возможностей.

Партия власти ЕР, несмотря на доминирующий статус, не стала лидером партийной институционализации. Отделения ЕР уступают в институционализации КПРФ и ЛДПР из-за более позднего времени возникновения и небольших связей с независимыми гражданскими объединениями. Коммунистическая партия, позиционируя себя основным оппонентом партии власти, является прямым наследником советского прошлого и обладает устойчивым электоральным ядром, идеологически мотивированными активистами,

разветвленной сетью местных отделений и относительно независимыми лидерами. На выборах 2011 г. коммунисты успешно конвертировали протестные настроения в голоса избирателей. В Перми коммунисты улучшили свой результат с прошлых парламентских выборов на 11,5%, в Тюмени на 4,7%. Несколько схожая ситуация с ЛДПР: отделения партии обладают развитой сетью местных ячеек, рекрутируют в свои ряды влиятельных спонсоров, поддерживают связи с неполитическими организациями, регулярно обновляют руководящий состав. В свою очередь, отделения СР, располагая значительными финансовыми ресурсами, меньше укоренены в местном сообществе и обладают меньшими ресурсами.

К партиям с низким уровнем институционализации относятся ПР, ПД и «Яблоко» – все они участвовали в региональных выборах и не прошли заградительные барьеры. В Тюмени либерально-демократический фланг практически полностью вытеснен на периферию общественно-политической жизни. Тюменское отделение партии «Яблоко» резко снижает активность после провала на выборах 2003 г., где оно набрало всего 2,3%. В несколько иной ситуации находится пермское «Яблоко», которое также является малоресурсной партией, однако сохраняет присутствие в политической жизни города. Партии ПР и ПД как на национальном, так и на региональном уровне выступают партиями-спойлерами [Голосов, 2011]. Если о ПР на локальном уровне ничего неизвестно (например, в тюменском случае лидеры и весь актив партии находится в Нижневартовске), то ПД сопровождает череда скандалов и кадрового кризиса, завершившаяся фактическим закрытием отделений партии.

Наша гипотеза подразумевает, что наиболее институционализированные партии более активно участвуют в движении, действуя или противодействуя его требованиям, а по мере уменьшения институционализации также снижается и активность партий. Таким образом, активные стратегии ожидалось от КПРФ, ЛДПР, ЕР и СР и в меньшей степени – от «Яблоко», ПР и ПД. В итоге данный механизм описывает присоединение КПРФ к протестующим и контрмобилизацию ЕР, равно как и активную роль «Яблока» в Перми и пассивность тюменского отделения. При этом не вписывающимися в рамки действия механизма являются стратегии региональных отделений ЛДПР и СР, так как ЛДПР преимущественно воздержалась от активных действий и лишь непродолжительное время противодействовала протестному движению.

Пермское отделение СР менее институционализировано, чем тюменское, но оно приняло активное участие в протестах, вопреки заявлениям лидера партии С. Миронова, что это «не его игра» [Миронов, 2012]. То есть пассивность ЛДПР и СР в Тюмени «выпадает» из общей логики модели партийной институционализации.

Кооптация позволяет взглянуть на эти процессы под другим углом: Д. Ройтером и Г. Робертсоном протестировано действие этого механизма с помощью статистического анализа, где подтвердилась связь между увеличением доли властных позиций в легислатуре для оппозиционных партий (КПРФ) и интенсивностью протестов [Reuter, Robertson, 2014]. Исходя из этой логики, мы также полагаем, что кооптированные партийные организации имеют меньше стимулов прибегать к стратегии кооптации. В таблице 3 представлены показатели кооптации партий и их отдельных членов в региональные структуры власти. Очевидно, что ЕР является основным инструментом кооптации как на федеральном, так и на региональном уровне. В обеих региональных легислатурах ЕР располагает большинством мест, при этом в Перми доля депутатов от ЕР существенно меньше, чем в Тюмени (53 и 79% соответственно).

Таблица 4

Партийная кооптация: Тюмень и Пермь

Партия	% мест в Государственной думе в 2011	% мест в региональной легислатуре в 2011	Кол-во ключевых позиций в легислатуре	Уровень кооптации	Тип стратегии
ЕР	70,0	Тюмень 79,2	Тюмень: 4/5	Высокий	Конфронтация
		Пермь 53,3	Пермь: 1/3	Средний	
КПРФ	12,7	Тюмень 6,3	-	Низкий	Координация
		Пермь 5	-		
ЛДПР	8,9	Тюмень 10,4	Тюмень: вице-спикер Госдумы В. Сысоев	Средний	Координация-дистанцирование
		Пермь 0	Пермь: вице-спикер С. Митрофанов	Средний	
СР	8,4	Тюмень 4,2	-	Средний	Дистанцирование
		-	Пермь: вице-спикер Л. Ширяева	Средний	Координация
ПД	-	-	-	Средний	Дистанцирование
ПР	0	-	-	Низкий	Дистанцирование
Яблоко	0	-	-	Низкий	Дистанцирование

Источник: ЦИК РФ.

Пермский случай отличается от тюменского несколько большей степенью кооптации как в плане распределения мест, так и в плане наличия двух заместителей председателя – не-членов ЕР. Аналогичный пост у представителя ЛДПР в Тюмени достался ему в большей степени благодаря близости к губернатору. Примечательно, что ни одному из представителей оппозиционных партий не досталось кресло председателя комитета. Степень кооптации хорошо объясняет выбор стратегии: некооптированные партии присоединились к кампании, тогда как ЕР и ЛДПР, как «встроенные» во власть организации, оказывали противодействие. Особый интерес представляет СР, чьи стратегии на региональном уровне различаются, несмотря на одинаковый уровень кооптации в обоих регионах. В тюменском случае партия выполняла роль дополнительного канала получения мандатов лицами, близкими к губернатору. Это было справедливо и в отношении Перми, где представитель партии в том числе получил пост зампреда. Кроме того, в данную логику не «укладываются» случаи тюменского «Яблока» и отчасти ПД и ПР. Все три партии не кооптированы в региональную власть, но при этом никак не проявили себя во время протестных акций; впрочем, учитывая их организационную слабость, ресурсные возможности для активной кооптации с протестующими у них также были крайне малы.

Таким образом, ни одна модель полностью не объясняет выбора всех партий на уровне региона: институционализация хорошо объясняет выбор в пользу активности или пассивности, в то время как модель кооптации лучше объясняет выбор в пользу присоединения или контрмобилизации. Институционализация в сочетании с уровнем партийной конкуренции позволяет понять общий уровень партийного участия. Наличие высокого уровня конкуренции (Пермь) и укорененности партии приводят к широкой (но не обязательно) интенсивной мобилизации: пять из семи организаций в Перми отреагировали на движение, в отличие от трех из семи в Тюмени. Кооптированные партии выступали либо против движения (ЕР) или / и предпочитали дистанцироваться (ЛДПР, СР в Тюмени), некооптированные присоединялись к протестующим (КПРФ, «Яблоко» в Перми).

Заключение

В своем исследовании мы показали, что партийная институционализация и кооптация являются основными механизмами, необходимыми и достаточными условиями при объяснении партийных стратегий по отношению к вновь возникшему социальному движению, в том числе, с учетом разницы в региональном контексте. Для высокоинституционализированных партий с высокой степенью кооптации протестные движения – это вызов, на который необходимо ответить, чтобы консолидировать своих сторонников. Для высокоинституционализированных партий с низкой степенью кооптации присоединение к движению, попытки его возглавить и даже перехватить повестку – дополнительный ресурс для торга. Для низкоинституционализированных и некооптированных партий присоединение – едва ли не единственная возможность заявить о себе и набрать дополнительных членов. Категория низкоинституционализированных и высококооптированных партий, которой могла бы потенциально стать партия ПД, оказалась пустой.

В целом, представленная модель «институционализация-кооптация» применима и за рамками случаев российских регионов и может использоваться в качестве инструментария для объяснения регионального разнообразия партийных стратегий в других электоральных авторитарных режимах: несмотря на высокую степень государственного вмешательства в политическую сферу, можно заключить, что партии все же имеют свои интересы на местах и зачастую довольно сильно отклоняются от «генеральной линии», по крайней мере на субнациональном уровне. Иными словами, партийные организации в регионах калькулируют издержки от различных стратегий, а не просто следуют указаниям центрального офиса. Долгосрочные последствия выбора разных стратегий взаимодействия партий с движениями – предмет для будущих исследований.

Список литературы

Борисова Н.В. Пермь: Локальный режим в крупном российском городе // Неприкосновенный запас. – М., 2010. – № 2. – С. 92–103.

- Волков Д.А. Протестные митинги в России конца 2011 – начала 2012 г.: Запрос на демократизацию политических институтов // Вестник общественного мнения. Данные. Анализ. Дискуссии. – М., 2012. – № 2. – С. 73–86.
- Гельман В.Я. Трещины в стене // Pro et Contra. – М., 2012. – № 1–2. – С. 94–115.
- Зюганов Г.А. Я всей душой с теми, кто нашел мужество и вышел на митинг сказать «нет» этой власти // Сайт Коммунистической партии Российской Федерации. – М., 2015. – 12 декабря. – Режим доступа: http://kprf.ru/rus_soc/100865.html (Дата посещения: 12.10.2015.)
- Клеман К., Мирясова О., Демидов А. От обывателей к активистам: Зарождающиеся социальные движения в современной России. – М.: Три квадрата, 2010. – 688 с.
- Лобанова О.Ю. Материалы интервью: Респондент А12. – Пермь, 2013. – (Личный архив автора).
- Миронов отказался признавать итоги выборов в Петербурге и Астрахани // Lenta.ru. – М., 2011. – 5 декабря. – Режим доступа: <http://lenta.ru/news/2011/12/05/sr/> (Дата посещения: 12.10.2015.)
- Миронов С. «Я понял, что Болотная – это не моя игра» // Новая газета. – М., 2012. – 18 февраля. – Режим доступа: <http://www.novayagazeta.ru/politics/51113.html> (Дата посещения: 12.10.2015.)
- Петров Н., Титков А. Рейтинг демократичности регионов Московского Центра Карнеги: 10 лет в строю // Полис: Политические исследования. – М., 2011. – № 6. – С. 175–180.
- Семёнов А.В. Партии и внепартийные акторы в избирательной кампании: опыт Тюменской области // Вестник Пермского государственного университета. Серия «Политология». – Пермь, 2014. – № 3. – С. 65–74.
- Яницкий О.Я. Митинги повсюду: Реабилитация гражданского активизма в России // Общественные науки и современность. – М., 2012. – № 3. – С. 58–68.
- Alexandrova A., Struyk R. Reform of in-kind benefits in Russia high cost for a small gain // Journal of European Social Policy. – L., 2007. – Vol. 17, N 2. – P. 153–166.
- Basedau M., Stroh A. Measuring party institutionalization in developing countries: A new research instrument applied to 28 African political parties // GIGA research program: Legitimacy and efficiency of political systems. – Hamburg, 2008. – N 68. – P. 5–28.
- Batty D. Russian election protests – follow live updates // The Guardian. – L., 2011. – December, 10. – Mode of access: <http://www.guardian.co.uk/global/2011/dec/10/russia-elections-putin-protest> (Дата посещения: 12.10.2015.)
- Blatter J., Haverland M. Case studies and (causal-) process tracing. in comparative policy studies: Conceptual and methodological challenges. – N.Y.: Palgrave McMillan, 2014. – Mode of access: https://www.researchgate.net/publication/260012735_Case_Studies_and_Causal_Process_Tracing (Дата посещения: 07.08.17.)
- Bunce V.J., Wolchik S.L. Defeating dictators: Electoral change and stability in competitive authoritarian regimes // World politics. – Baltimore, MD, 2010. – Vol. 62, N 1. – P. 43–86.

- Clément K.* New social movements in Russia: A challenge to the dominant model of power relationships? // *Journal of communist studies and transition politics*. – L., 2008. – Vol. 24, N 1. – P. 68–89.
- della Porta D.* Social movements and political parties: A zero-sum game? // *Italiana di sociologia*. – Rome, 2007. – Vol. 48, N 3. – P. 503–532.
- Duverger M.* Political parties, their organization and activity in the modern state. – L.: Methuen, 1954. – 439 p.
- Ekiert G., Kubik J.* Contentious politics in new democracies: East Germany, Hungary, Poland, and Slovakia, 1989–93 // *World politics*. – Baltimore, MD, 2010. – Vol. 50, N 4. – P. 547–581.
- Gandhi J., Przeworski A.* Authoritarian institutions and the survival of autocrats // *Comparative political studies*. – Thousand Oaks, CA, 2007. – Vol. 40, N 11. – P. 1279–1301.
- Garner R.A., Mayer Z.N.* The political economy of social movement sectors // *Social movements in an organizational society* / M.N. Zald, J.D. McCarthy (eds). – New Brunswick, NY: Transactions, 1987. – P. 293–318.
- Gel'man V.* Political opposition in Russia: A dying species? // *Post-Soviet affairs*. – Washington, DC, 2005. – Vol. 21, N 3. – P. 226–246.
- Gel'man V.* Party politics in Russia: From competition to hierarchy // *Europe-Asia Studies*. – Glasgow, 2008. – Vol. 60, N 6. – P. 913–930.
- Gherghina S.* Party organization and electoral volatility in Central and Eastern Europe: Enhancing voter loyalty. – L.: Routledge, 2014. – 214 p.
- Glenn J.* Parties out of movements: Party emergence in Post-communist Eastern Europe // *States, parties, and social movements* / Ed. by J.A. Goldstone. – N.Y.: Cambridge univ. press, 2003. – P. 147–169.
- Greene S.* Moscow in movement: Power and opposition in Putin's Russia. – Palo Alto: Stanford univ. press, 2014. – 276 p.
- Greene S.A.* Beyond Bolotnaia // *Problems of Post-Communism*. – Armonk, NY, 2013. – Vol. 60, N 2. – P. 40–52.
- Hale H.* The Putin machine sputters: First impressions of the 2011 Duma election campaign // *Russian analytical digest*. – Zurich, 2011. – N 106. – P. 2–5.
- Hale H.* Why not parties in Russia? Democracy, federalism, and the state. – Cambridge: Cambridge univ. press, 2005. – 279 p.
- Huntington S.P.* Political development and political decay // *World politics*. – Baltimore, MD, 1965. – Vol. 17, N 3. – P. 386–430.
- Hutcheson D.S.* Party cartels beyond Western Europe evidence from Russia // *Party Politics*. – L., 2013. – Vol. 19, N 6. – P. 907–924.
- Katz R.S., Mair P.* Changing models of party organization and party democracy the emergence of the cartel party // *Party politics*. – L., 1995. – Vol. 1, N 1. – P. 5–28.
- Kitschelt H.* Social movements, political parties, and democratic theory // *The Annals of the American academy of political and social science*. – N.Y., 1993. – Vol. 528, N 1. – P. 13–29.
- Kitschelt H.* The logics of party formation: Ecological politics in Belgium and West Germany. – Ithaca, NY: Cornell univ. press, 1989. – 384 p.

- Kopecky P.* Political parties and the state in Post-Communist Europe: The nature of symbiosis // *Journal of Communist studies and transition politics*. – L., 2006. – Vol. 22, N 3. – P. 251–273.
- Mair P.* Party system change: Approaches and interpretations. – Cambridge: Cambridge univ. press, 1997. – 244 p.
- March L.* The Russian Duma ‘opposition’: No drama out of crisis? // *East European politics*. – L., 2012. – Vol. 28, N 3. – P. 241–255.
- McAdam D., Tarrow S., Tilly Ch.* Dynamics of contention. – Cambridge: Cambridge univ. press, 2001. – 387 p.
- Melucci A.* Nomads of the present: Social movements and individual needs in contemporary society. – Berkeley: Hutchinson radius, 1989. – 288 p.
- Michels R.* Political parties: A sociological study of the oligarchical tendencies of modern democracy. – N.Y.: Dover, 1959. – 416 p.
- Reuter O.J., Robertson G.B.* Legislatures, co-optation, and social protest in Putin’s Russia // *The Journal of politics*. – Chicago, 2015. – Vol. 77, N 1. – P. 235–248.
- Robertson G.B.* the politics of protest in hybrid regimes: Managing dissent in Post-Communist Russia. – Cambridge: Cambridge univ. press, 2011. – 304 p.
- Schwartz M.A.* Interactions between social movements and US political parties // *Party politics*. – L., 2010. – Vol. 16, N 5. – P. 587–607.
- States, parties, and social movements / Ed. by J.A. Goldstone. – N.Y.: Cambridge univ. press, 2003. – 312 p.
- Tilly Ch.* From mobilization to revolution. – N.Y.: McGraw-Hill, 1978. – 349 p.
- Uncivil society? Contentious politics in post-communist Europe / P. Kopecky, C. Mudde (eds). – L.; N.Y.: Routledge, 2003. – 184 p.
- Volkov D.* The protesters and the public // *Journal of Democracy*. – Baltimore, MD, 2012. – Vol 23, N 3. – P. 55–62.

Приложение

Таблица А

Основные социально-экономические показатели, Пермь и Тюмень

	Население региона	Среднемесячная заработная плата (реальные цены), руб.	Число добывающих предприятий	Инвестиции в основной капитал (в реальных ценах) млн руб.	Валовый региональный продукт (ВРП) 2011
Пермь	2 631 100	25 503,9	27	76 858,4	319 149,5
Тюмень	3 459 400	32 956,1	21	43 396,5	522 064,8

Источник: Росстат

Таблица В

Индекс партийной институционализации (ИПИ)

Измерение	Критерии	Индикаторы / операционализация	Источники	Кодировка
1	2	3	4	5
Укорененность в обществе	Возраст партии (с 1991)	Возраст партии в годах как % от периода с момента установления многопартийности	Официальные сайты партий, партийные программы	0=<50% 1=50%-90% 2=>90%
	Существование до установления демократии	Существовала ли партия до 1991?		0=нет 1=да
	Стабильная электоральная поддержка на региональном уровне	Среднее арифметическое от абсолютных значений проигранных и выигрышей	ЦИК РФ	-1=>0% 0=50-90% 1=50-90% 2=>90%
	Связи с гражданскими ассоциациями	Существование, число и организационное качество связей с гражданскими ассоциациями (не считая молодежных и женских организаций партий)	Оценка авторов, сайты партий	0=никаких связей 1=немного 2=много
Автономия	Смены партийного лидерства на региональном уровне	Число смен с момента основания	Количественная оценка, региональные СМИ	0=ни одной 1=1 2=2 и более
	Стабильная электоральная поддержка после смены партийного руководства	Аналогично п. 3 измерения 1	ЦИК РФ	-1=>50% 0=50-20% 1=10-20% 2=<10%
	Автономия принятия решений	Партия способна принимать кадровые и программные решения независимо от мнения отдельных индивидов, клик и социальных групп	Оценка авторов	0=не зависит от влиятельного индивида или внешней группы 1=частично зависит или неочевидно 2=сильно зависит
Качество организационной работы на региональном уровне	Членская база		Оценка авторов, партийная документация и статистика	0=малочисленная 1=средняя численность 2=многочисленная

Продолжение табл. В

1	2	3	4	5
	Регулярные партийные съезды	Съезды проходят регулярно по расписанию	Местные СМИ, партийные сайты	0=спорадически или нет съездов 1=довольно редко или ad hoc 2=регулярно по расписанию
	Материальные и кадровые ресурсы	Партия располагает значительными материальными и кадровыми ресурсами (оценка независимо от предоставления государственного финансирования)	Оценка авто-ров, листы наблюдений	0=мало 1=средний уровень обеспеченности 2=много
	Внеэлекторальная активность	Активность партии во вне-электоральное время	Оценка авто-ров, местные СМИ	0=крайне мало или отсутствует 1=относительно немного 2=постоянно присутствует
Сплоченность на региональном уровне	Сплоченность парламентской фракции (если есть)	Отсутствие переходов из одной фракции в другую	Местные СМИ	0=часто 1=иногда 2=редко или никогда
	Сотрудничество внутрипартийных групп	Отсутствие расколов, умеренная фракционность	Местные СМИ	0=раскол (ы) 1=разногласия без расколов 2=умеренная фракционализация или ее отсутствие
	Толерантность к внутрипартийным диссидентам	Лидеры партии терпимо относятся к частным отклонениям от партийно линии без угроз и исключений	Местные СМИ	0=исключение 1=предупреждения и угрозы со стороны партийного лидера 2=свобода выражения

Адаптировано из: [Basedau, Stroh, 2008, p. 26–27]

Таблица С

Партийная институционализация в Тюмени

Измерения	Критерии	ЕР	КПРФ	ЛДПР	СР	ПД	ПР	Яблоко
Укорененность в обществе	Возраст партии	2001 1	1993 2	1994 2	2006 0	2008 0	2005 0	1999 2
	Существование до установления многопартийности?	– 0	да 1	– 0	– 0	– 0	– 0	– 0
	Стабильность электоральной поддержки	–11,4% 1	+4,7% 2	+7,4% 2	+1,4% 2	n/a (0,97% в 2011)	n/a (1,45% в 2011)	n/a (не участвовало в выборах 2007, 2011)
	Сумма	0,7	1,7	1,3	0,7	0	0	0,7
Автономия	Смена партийного лидерства	1	1	2	0	0	1	1
	Стабильность поддержки после смены лидера	0	0	0	0	0	0	0
	Автономия принятия решений	1	1	1	1	0	0	0
	Сумма	0,7	0,7	1	0,3	0	0,3	0,3
Качество организационной работы	Членская база	1	1	1	1	0	0	0
	Регулярность партийных съездов	2	2	2	2	2	0	0
	Материальные и кадровые ресурсы	2	2	2	1	0	0	0
	Внеэлекторальная активность	2	2	1	1	0	0	0
	Сумма	1,75	1,75	1,5	1,25	0,5	0	0
Сплоченность	Сплоченность парламентских фракций	2	2	2	2	na	Na	0
	Дисфункциональная фракционализация	2	1	2	2	na	Na	Na
	Сумма	2	1,5	2	2	0	0	0
	ВСЕГО	5,15	5,65	5,8	4,25	0,5	0,3	1

Таблица D

Партийная институционализация в Перми

Измерения	Criteria	ЕР	КПРФ	ЛДПР	СР	ПД	ПР	Яблоко
Укорененность в обществе	Возраст партии	2002 г. 1	1993 г. 2	1993 г. 2	2006 г. 0	2008 г. 0	2005 г. 0	1995 г. 2
	Существование до установления многопартийности?	- 0	да 1	- 0	- 0	- 0	- 0	- 0
	Стабильность электоральной поддержки	-3,2% 2	+11,5% 1	+3,82% 2	n/a (15,24% в 2011)	n/a (1,05% в 2011)	-1,41% 2	n/a (4,47% в 2011)
	Связи с гражданскими ассоциациями	1	0	0	1	Не существует	0	1
	Сумма	1	1	1	0,25	0	0,5	0,75
Автономия	Смена партийного лидерства	1	3 2	5 2	0	0	0	5 2
	Стабильность поддержки после смены лидера	0	1	1	Na	Na	0	na
	Автономия принятия решений	0	1	0	0	Нет	0	1
	Сумма	0,3	1,3	1	0	0	0	1
Качество организационной работы	Членская база	1	1	0	1	0	0	1
	Регулярность партийных съездов	2	2	2	2	0	0	1
	Материальные и кадровые ресурсы	2	2	2	2	0	1	1
	Внеэлекторальная активность	2	2	1	1	0	0	1
	Сумма	1,75	1,75	1,25	1,5	0	0,25	1
Сплоченность	Сплоченность парламентских фракций	1	1	2	2	Нет	Нет	Нет
	Дисфункциональная фракционализация	1	0	1	1	0	0	?
	Сумма	1	0,5	1,5	1,5	0	0	0
	ВСЕГО	4,05	4,55	4,75	3,25	0	0,75	2,75

Таблица Е

**Результаты выборов в региональные legislatures:
Тюмень и Пермь (в %)**

Партии	Тюмень			Пермь		
	2007 г.	2011 г.	Δ	2006 г.	2011 г.	Δ
ЕР	65,89	54,48	-11,41	34,56	37,89	-3,33
ЛДПР	10,8	18,24	+7,44	13,81	17,63	+3,82
КПРФ	8,37	13,11	+4,74	8,59	20,14	+11,5
СР	8,74	10,09	+1,35	-	15,24	
ПР	-	1,45		2,44	1,03	-1,41
ПД	-	0,97		-	1,05	
Яблоко				-	4,47	

Источник: ЦИК РФ www.cikrf.ru